



Livsmedelsproduktion i Norrbottens län 2020

Arbetsstillfällena, omsättning och försörjnings-
förmåga av mat



Länsstyrelsen
Norrbotten



Inledning

I Norrbottens län arbetar 3,4 procent av de förvärvsarbetande inom de gröna näringarna jämfört med riksgenomsnittet på 2,0. Antalet som i länet arbetar i hela kedjan, från jord till bord, är mellan 6 000 – 7 000 personer. Då avses arbetstillfällen inom primärproduktion, förädling, handel, restaurang och café och matberedning inom storkök. Utöver dessa tillkommer företag och personal som jobbar i branschen med exempelvis service och underhåll, logistik, rådgivning/kompetensutveckling, veterinärer och återförsäljare.

Primärproduktionen av livsmedel i Norrbotten motsvarar ett produktionsvärde på 720 miljoner kronor, i oförädlad skick. Det reala produktionsvärdet har ökat med 25 miljoner kronor sedan 2015. Hela 70 procent av värdet kommer från mjölk och köttproduktion. Norrbotten har trots det en mer diversifierad primärproduktion jämfört med de övriga nordliga länen eftersom framför allt fisk, viltkött och rennäring har en större betydelse för länet.

Livsmedelsindustrin och förädlingen av råvara är stark i länet och omsätter hela 2,7 miljarder. Produktionsvärdet i förädlingsledet motsvarar då 673 miljoner kronor och nära 1 000 personer jobbar med förädling.

Uppskattningsvis är det bara en fjärdedel av de livsmedel som konsumeras i länet som också har producerats i Norrbotten. Även för de råvaror som vi kan producera regionalt är produktionen och försörjningsnivån låg. Det finns därför både stora möjligheter och goda skäl till att satsa mer på lokal produktion av livsmedel i Norrbotten.

Denna rapport är framtagen för att följa utvecklingen i de areella näringarna och livsmedelskedjan i Norrbottens län. År 2015 gjordes en genomgång av livsmedelsproduktionen i Norrbottens län (Jonasson & Persson 2015). Fyra år har gått sedan dess. En stor del av analysen i denna rapport inriktas på utvecklingen under dessa fyra år. Vid jämförelser med data från den tidigare rapporten är det viktigt att beakta att både beräkningsmetoder och dataunderlag har utvecklats och reviderats. Full jämförbarhet bakåt i tiden finns därför bara för de tidsserier som presenteras i denna rapport, inte mellan rapporterna. Rapporten avser Norrbottens län. När det relateras till Norrbotten avses alltså konsekvent länet som beskrivs, inte landskapet.

Rapportens innehåll skall fungera som stöd och diskussionsunderlag vid utvärdering och revidering av den regionala livsmedelsstrategin, Nära Mat.

Innehållsförteckning

1	Norrbotten, Polarjordbrukets land	5
2	Jordbruk, bär, renar, jakt och fiske	5
2.1	Jordbruksproduktion och trädgårdsodling	7
2.2	Åkermarken och dess användning	8
2.3	Arbetsstillfällen i jordbruket	10
3	Mångsidig och stark förädlingsindustri	11
4	Arbetsstillfällen från jord till bord	15
5	Lokal självförsörjning i Norrbottens län	16
6	Marknadsläge bransch för bransch	18
6.1	Mjök	18
6.2	Nötkött	20
6.3	Lammkött	22
6.4	Gris	23
6.5	Ägg	23
6.6	Spannmål	24
6.7	Trädgård och potatis	24
6.8	Vilda bär	25
6.9	Ren	26
6.10	Fiske	27
7	Källförteckning	29
8	Tabellbilaga	30

1 Norrbotten, Polarjordbrukets land

Norrbottens län är Sveriges nordligaste och ytmässigt största län. Det täcker nära en fjärdedel av Sveriges totala landareal. Befolkningmässigt är det dock inte så stort. Det bor 250 000 personer i länet och detta motsvarar 2,4 procent av Sveriges befolkning.

När det gäller sysselsättning är de gröna näringarna med jordbruk, skog, jakt och fiske klart överrepresenterade. I Norrbottens län arbetar 3,4 procent av de förvärvsarbetande inom dessa näringar. Rikssnittet ligger på 2,0 procent. När det gäller jordbruk ligger Norrbottens län som rikssnittet med 1,1 procent av den förvärvsarbetande befolkningen.

Hela Norrbottens län ligger norr om 65 breddgraden och en stor del ligger norr om polcirkeln. Att det överhuvudtaget bedrivs jordbruk på dessa breddgrader är unikt i världen. Det är bara i grannländerna Norge och Finland som något liknande förekommer. Norrbotten har dock något mer odling av exempelvis spannmål och trädgårdsväxter medan produktionen på dessa breddgrader i Norge och Finland är mer inriktad på mjölk och grovfoderbaserad köttproduktion.

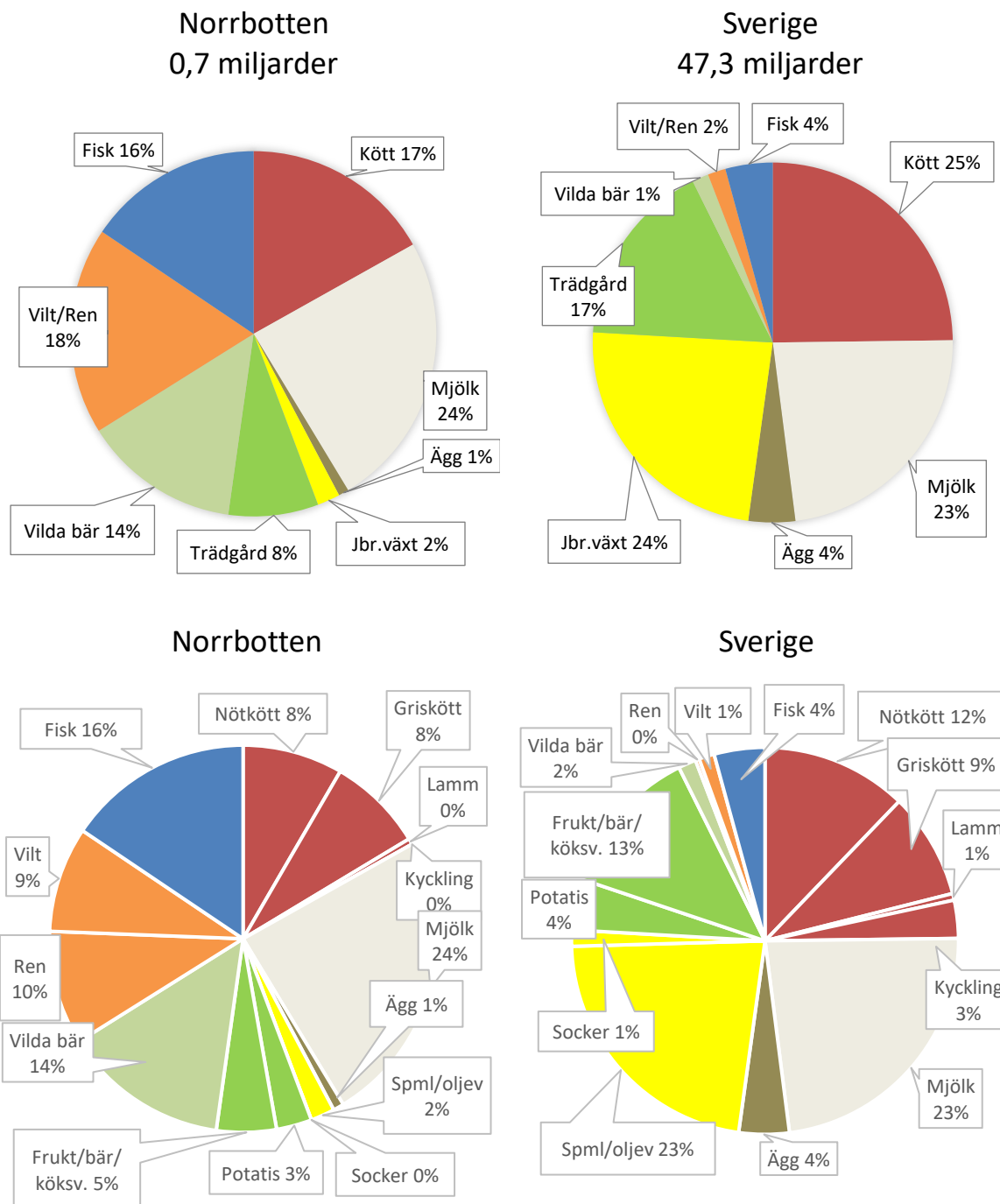
Norrbottens län består av landskapet Norrbotten och en stor del av Lappland. Denna rapport gäller Norrbottens län. När det relaterades till Norrbotten avses alltså konsekvent länet som beskrivs, inte landskapet.

2 Jordbruk, bär, renar, jakt och fiske

Primärproduktionen av livsmedel står för ett produktionsvärde på 720 miljoner kronor i Norrbottens län. Detta när även vilt, vilda bär och fisk är inräknade. Det motsvarar 1,5 procent av värdet för Sverige som helhet. Allt är då värderat i oförädlad skick.

Värdeandelarna för de livsmedelsråvaror som produceras i Norrbotten visar länets geografiska position ganska tydligt. Hälften av livsmedelsråvaran i Norrbotten är från vilda bär, ren, vilt och fisk. I Sverige som helhet kommer enbart 7 procent från annat än jordbruksmark och växthus. Bland de traditionella jordbruksprodukterna i Norrbotten dominerar mjölk, nötkött och gris. Jordbruksgrödorna spannmål, potatis, oljeväxter med mera står enbart för 5 procent av produktionsvärdet i primärledet. Odling av frukt, bär och köksväxter är större och står för 7 procent av produktionsvärdet.

Figur 1. Branschvis fördelning av producerat råvaruvärde i Norrbotten och Sverige 2019.



Sett i förhållande till befolkningen är Norrbottens län något underrepresenterat gällande primärproduktion av livsmedel. Norrbotten har 2,4 procent av Sveriges befolkning men svarar för enbart för 1,5 procent av Sveriges produktion av livsmedelsråvaror. Starkast ställning har renköttet där 44 procent av den svenska produktionen kommer från Norrbotten. Data om de vilda bären är

mycket osäkra men uppskattningsvis ligger 15 procent av den svenska produktionen i Norrbotten. Viltkött och fisk ligger också över riksgenomsnittet genom att 11 respektive 6 procent av Sveriges produktion finns i Norrbotten.

Samtliga jordbruksprodukter är underrepresenterade i Norrbottens län. Mjölken ligger högst med 1,6 procent av produktionen tätt följt av gris och lamm som båda ligger på 1,4 procent av den svenska produktionen. Spannmål, oljeväxter, potatis, frukt och grönt, nötkött, kyckling och ägg har däremot låga andelar. För dessa produkter återfinns mindre än 1,2 procent av Sveriges produktion i Norrbotten. Det innebär att produktionen per person är mindre än hälften jämfört med Sverige som helhet. Totalt sett sker 0,9 procent av Sveriges jordbruksproduktion i Norrbotten och andelen är minskande. För fem år sedan, år 2014, låg andelen på 1,0 procent och för 15 år sedan var den 1,1 procent.

2.1 Jordbruksproduktion och trädgårdsodling

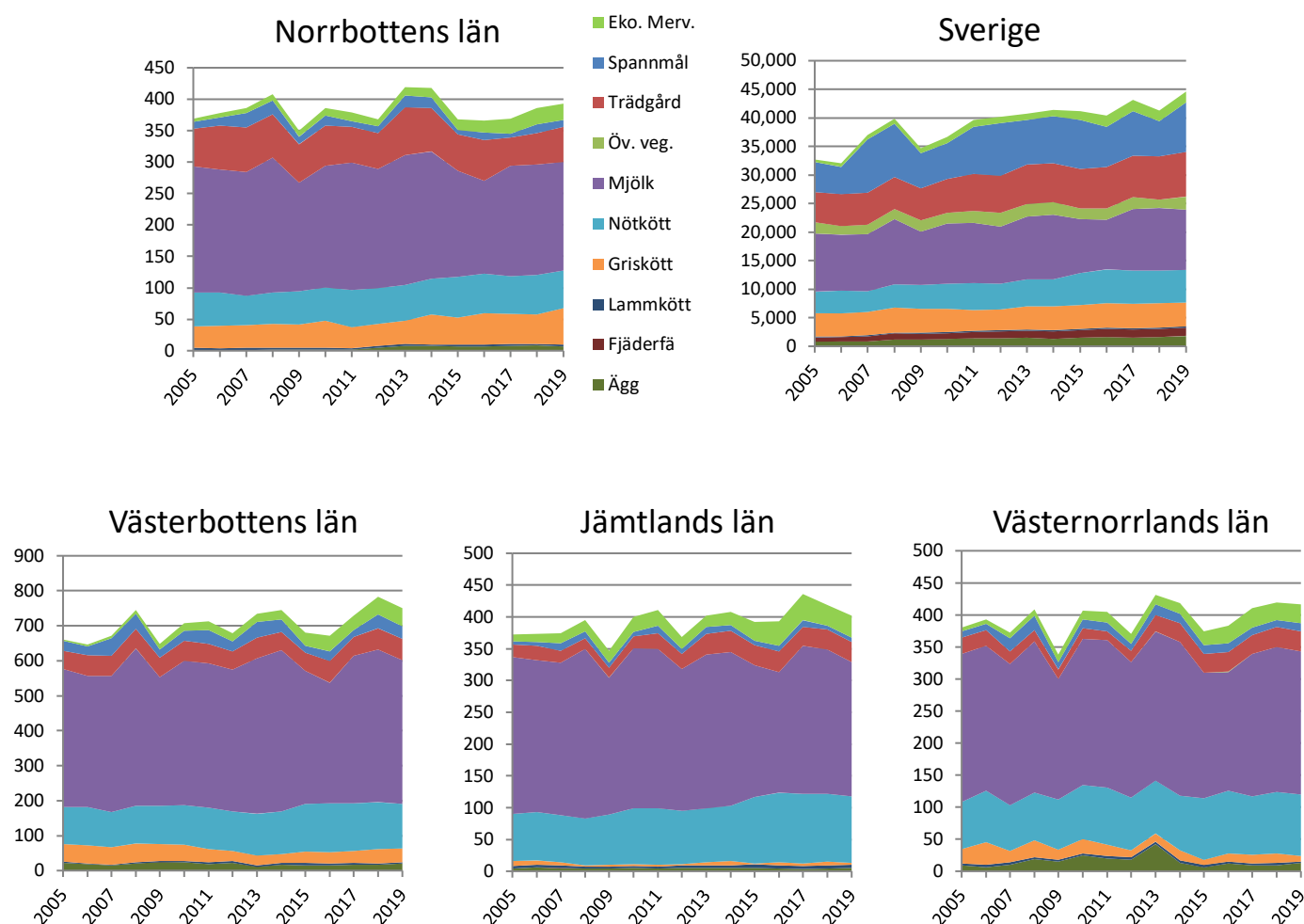
Eftersom dataunderlaget är begränsat är det svårt att få fram jämförelser över tid och mellan andra län för hela produktionen av livsmedelsråvaror. Detta skulle vara lättare om analysen begränsas till jordbruk och trädgårdsodling.

De regionala uppföljningarna som LRF har gjort under några år visar att det reala produktionsvärdet haft en svagare utveckling i Norrbotten än i resten av Sverige, se figur 2. Analysen för Norrbotten indikerar att det reala produktionsvärdet i Norrbottens län enbart har ökat med 7 procent sedan 2005 medan det ökat med 37 procent i Sverige som helhet. Uppgifterna från LRF har uppdaterats med nya data i denna beräkning.

År 2015 gjordes en genomgång av livsmedelsproduktionen i Norrbottens län. Under de fyra år som har gått sedan dess har det reala produktionsvärdet ökat med 25 miljoner kronor i Norrbotten. Grisproduktionen står för den största ökningen, motsvarande 15 miljoner. Ökningen kom till stor del år 2019. Uppgifterna om grisproduktionen i Norrbotten är dock osäkra för 2019 eftersom de bygger på en urvalsundersökning med några få företag. Spannmål, mjölk och lammkött har också ökat i realt värde sedan 2015 liksom mervärdet för ekologiska produkter. Nötkött, trädgårdsväxter och ägg har tappat i realt produktionsvärde sedan 2015.

Vid analys av utvecklingen sedan 2015 är det viktigt att vara medveten om att 2015 var ett år som avvek kraftigt från åren innan genom en klart lägre produktion av många produkter. Jämförs 2019 med ett genomsnitt för åren 2010-2015 har spannmål, trädgård och mjölk tappat i realt produktionsvärde medan nötkött, griskött, lammkött och ägg har ökat. Mervärdet för den ekologiska produktionen har också ökat. Totalt sett är ökningarna för vissa produkter lika stora som nedgången för andra vilket medför att det reala produktionsvärdet för jordbruks- och trädgårdsprodukterna var samma som genomsnittet för åren 2010-2015.

Figur 2. Realt produktionsvärde i Norrbottens län 2005–2019 jämfört med Sverige och närliggande län (milj. kr i 2019 års penningvärde).



Norrbotten har ett jordbruk som är mycket olik Sverige som helhet. En stor skillnad mellan Norrbotten och övriga delar av Sverige är att mjolk och nötkött är så dominerande för jordbruket i Norrbotten. Hela 70 procent av produktionsvärdet från det traditionella jordbruket i Norrbotten kommer från mjolk och nötkött. I resten av Sverige står dessa branscher för 44 procent av produktionsvärdet. I de närliggande länen, Västerbotten, Jämtland och Västernorrland är dock dominansen av mjolk och nötkött ännu högre än i Norrbotten. Där handlar det om att 80 – 90 procent av produktionsvärdet från det traditionella jordbruket kommer från mjolk och nötkött. Det som skiljer Norrbotten från andra nordliga län är att potatis, gris och ägg också är viktiga i Norrbotten.

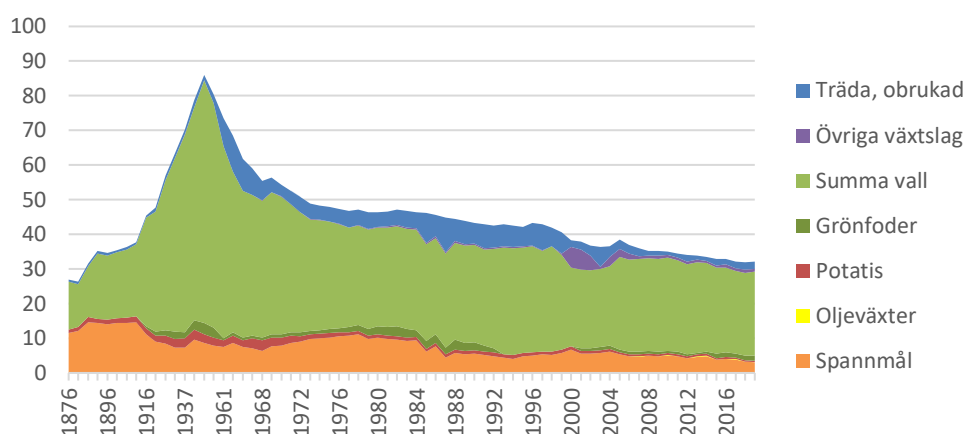
2.2 Åkermarken och dess användning

Ett annat sätt att beskriva utvecklingen i Norrbotten är att titta på åkermarken och dess användning. Det framgår då att odlingen ökade kraftigt under slutet av 1800-talet och under första halvan av 1900-talet. Toppen nåddes 1951 med 86 000 hektar åker. Därefter har arealen minskat till dagens 32 000 hektar.

900 hektar åker har försvunnit sedan 2015. Det är nästan 1 procent av arealen per år vilket är betydligt högre än i Sverige som helhet.

Något annat som är slående är att odlingen hela tiden har dominerats av vall. Idag ligger tre fjärdedelar av åkern i vall, knappt en tiondel har spannmål och den återstående delen domineras av träda. Fram till mitten av 1900-talet odlades mycket potatis men sedan dess har odlingen minskat i snabb takt.

Figur 3. Åkermarkens användning i Norrbotten 1876–2019, 1 000 ha



Källa: Jordbruksverket

En stor del av den areal som ligger som vall används idag relativt extensivt. För att få fullt kompensationsstöd skall företaget ha en djurtäthet på minst 0,65 djurenheter per hektar grovfoderareal. Nu ligger genomsnittet på 0,40 de/ha. Det är dock fullt möjligt att ligga högre. Grovt räknat krävs 3 till 4 ton torrsubstans grovfoder per djurenhet vid en grovfoderbaserad produktion. Detta ligger i nivå med hektarskördarna för vall i Norrbotten enligt de officiella skördeuppskattningarna. Det skulle alltså vara fullt möjligt att ligga på en djurtäthet på 1, det vill säga med en djurenhet per hektar. En djurenhet motsvarar ett vuxet nötkreatur eller ungefär 2 ungdjur eller nästan 7 tackor med lamm. Grisar och höns ingår inte i dessa djurenheter.

De stora arealerna vall är en outnyttjad potential i Norrbotten. Det skulle gå att ha samma mängd djur på halva arealen vilket skulle frigöra 14 000 hektar till annan användning. Djurtätheten skulle då vara 0,80 de/ha. Omvänt kan man säga att det skulle gå att fördubbla djurhållningen utan att behöva ta mer mark i anspråk. Visst finns det många praktiska problem med detta. Den viktiga slutsatsen är dock att det inte är arealen som är begränsande för produktionsvolymen av mjölk, nötkött, lamm, spannmål, potatis eller annat i Norrbotten. Lokalt kan arealen vara begränsande men inte generellt.

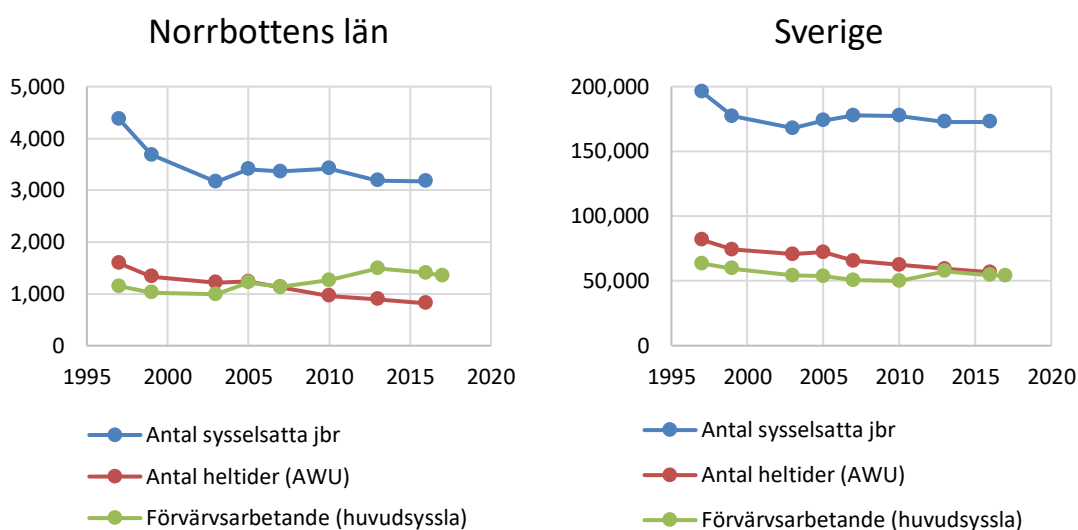
Utvecklingen har dock gått åt andra hållet de senaste åren. 2015 var djurtätheten 0,44 de/ha. Nedgången i djurtäthet beror på att antalet djur har minskat snabbare än arealen med vall.

2.3 Arbetstillfällena i jordbruket

Strax över tretusen personer arbetar i jordbruket i Norrbottens län och 40 procent är kvinnor. Många har även annan sysselsättning. Räknas arbetsinsatsen om till heltidsarbeten minskar antalet till 820 arbetstillfällen på heltid. Uppgifterna kommer från jordbruksstatistiken och avser enbart jordbruk. Det tillkommer därför ett antal personer som arbetar med trädgårdsodling, fiske, fiskodling, jakt och plockning av vilda bär. Statistiken tas fram vart tredje år så det finns inga senare uppgifter än för 2016.

Arbetstiden i jordbruket minskar dock över tid. Mellan 1997 och 2016 har antalet sysselsatta minskat med 27 procent. När arbetstiden räknas om till heltid blir nedgången kraftigare. Den arbetade tiden har nästan halverats under dessa 19 år. Minskningen av antalet sysselsatta var kraftigast runt sekelskiftet. Den senaste tillgängliga perioden, mellan 2013-2016, var antalet sysselsatta personer nästan oförändrat. Den arbetade tiden minskade dock med nio procent. Varje person jobbade alltså färre timmar 2016 än 2013. Den genomsnittliga arbetstiden år 2016 låg på 460 timmar per år vilket motsvarar ungefär kvartstid.

Figur 4. Antal arbetstillfällen i jordbruket 1997–2017.



SCB tar också fram arbetsmarknadsstatistik. De kodar alla förvärvsarbetande personer efter deras huvudsakliga syssla. Med detta sätt att räkna var det 1 350 personer som hade sin huvudsyssla i jordbruket i Norrbottens län år 2017.

Den nedåtgående trenden i arbetad tid per person har också ett genomslag i att något färre personer har jordbruket som huvudsyssla över tiden. Det syns tydligt från 2013 och framåt men döljs tidigare i diagrammen genom att definitionerna på de olika branscherna ändrades 2013. Ändringen gav ett hack uppåt i kurvan genom att något fler personer klassades med jordbruk som huvudsyssla än med den tidigare definitionen. Det finns också andra skillnader

t ex att sidoverksamheter till jordbruket i högre grad räknas in som jordbruk i SCBs statistik än i Jordbruksverkets motsvarande statistik.

Jordbruket har ungefär samma betydelse för sysselsättningen i Norrbotten som i Sverige som helhet. Det är 1,1 procent av de förvärvsarbetande i Norrbotten som har sin huvudsyssla i jordbruket, vilket är i nivå med genomsnittet i Sverige.

3 Mångsidig och stark förädlingsindustri

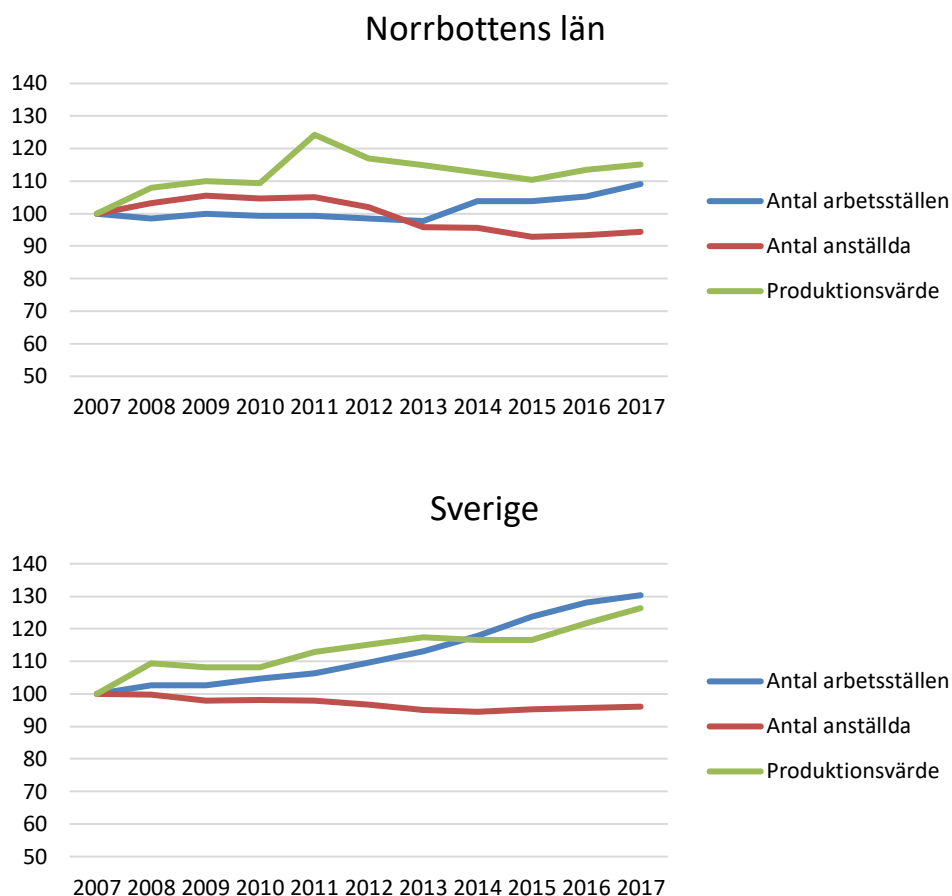
Norrbotten utmärker sig genom att ha en mångsidig och stark förädlingsindustri. Enligt SCB:s regionala näringslivsstatistik fanns 144 arbetsställen i livsmedelsindustrin i Norrbotten 2017. Detta är 3 procent av alla i Sverige. Länets livsmedelsindustrier sysselsatte nästan 1 000 personer och omsatte 2,7 miljarder kronor. Förädlingsvärdet låg på 673 miljoner. Jämtland som är kända för sitt mathantverk och livsmedelsförädling hade fler produktionsplatser men färre sysselsatta och lägre produktions- och förädlingsvärde.

Tabell 1. Livsmedelsindustri i Norrbotten och några jämförbara län 2017

	Norr- botten	Sverige	Andel	Väster- botten	Jämt- land	Väster- norrland	Krono- berg
Antal arbetsställen	144	4825	3,0 %	148	172	120	80
Antal anställda	993	50 841	2,0 %	1004	402	469	634
Produktionsvärde, mnkr	2 687	167 975	1,6 %	2724	907	1 162	1 532
Förädlingsvärde, mnkr	673	44 303	1,5 %	682	255	341	424

Källa: SCB

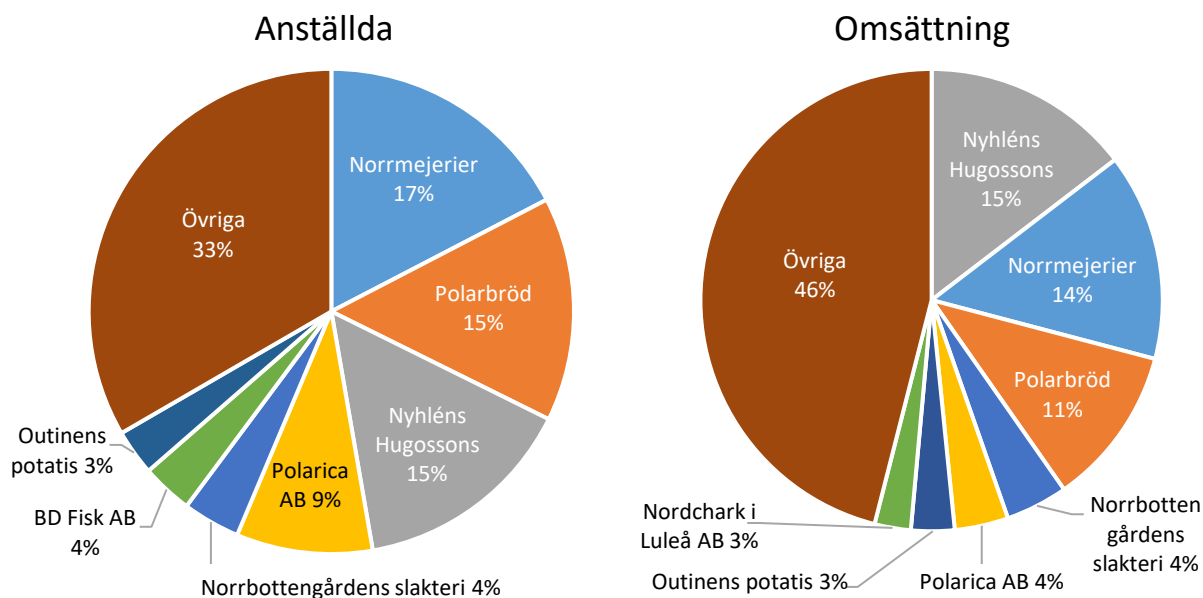
Utvecklingen har varit relativt god för livsmedelsindustrin i Norrbotten. Såväl produktionsvärdet som antalet anläggningar har ökat de senaste tillgängliga tio åren (mellan 2007 och 2017). Sysselsättningen minskade mellan 2011 och 2015 men har nu vänt uppåt igen. Efter 2015 pekar alla kurvor uppåt.

Figur 5. Utvecklingen för livsmedelsindustrin i Norrbotten och Sverige.

Vid en kartläggning av förädlingsföretag som finns i Norrbotten idag framgår det att det finns 141 bolag som sammanlagt omsätter 3 miljarder kronor och sysselsätter strax över 1 000 personer. Uppgifterna har hämtats från bokslut och då främst via UCs webbtjänst ”allabolag”. Såväl omsättning som antal anställda är högre än 2017. Sannolikt speglar det en verklig ökning eftersom flera av de större bolagen har ökat sin verksamhet de senaste åren. Uppgifterna är dock inte helt jämförbara och därför går det inte att säga något säkert.

Fyra företag, Nyhléns Hugossons, Norrmejerier, Polarbröd och Polarica, står för klart större än övriga. Dessa fyra företag står för drygt hälften av de sysselsatta och knappt halva omsättningen i livsmedelsindustrin. Uppgifterna är lite osäkra eftersom företagen är så pass stora att de har verksamhet i flera län och i vissa fall även utomlands. Norrmejerier har anläggningar i Umeå, Luleå och i Burträsk. Här har det antagits att en fjärdedel av verksamheten bedrivs i Luleå. Det motsvarar då ungefär invägningen från korna i Norrbotten. Polarbröd har tre bagerier. De ligger i Älvsbyn, Bredbyn och Omne. Här har det antagits att en tredjedel av produktionen är i Älvsbyn. Nyhléns Hugossons är en koncern med flera bolag. Här har det antagits att två tredjedelar av verksamheten bedrivs i Norrbotten. När det gäller Polarica är antagandet att hela verksamheten i moderbolaget bedrivs i Norrbotten men att ingen del av verksamheterna i dotterbolagen ligger i länet.

Figur 6. De största företagens betydelse för förädlingsindustrin i Norrbotten 2019.



Källa: Sammanställning från årsbokslut

När företagen grupperas efter bransch istället för storlek framkommer en bild som skiljer sig en hel del från den som beskrev produktionen av livsmedelsråvara. Kött och chark är störst inom förädling. Det finns 40 företag i Norrbotten. De omsätter en miljard kronor och sysselsätter nästan 400 personer. Mer än hälften av företagen är inriktade på ren och vilt men de största företagen är inriktade på förädlingen av kött från lantbruksdjur.

Bagerierna står också för en stor verksamhet. Polarbröd är giganten men det finns ytterligare 16 bagerier. Några är enpersonsföretag men det finns även bagerier med över 20 anställda. Mejerisektorn domineras av Norrmejerier men det finns även en handfull små gårdsmejerier. Någon av dessa är inriktade på getmjölk.

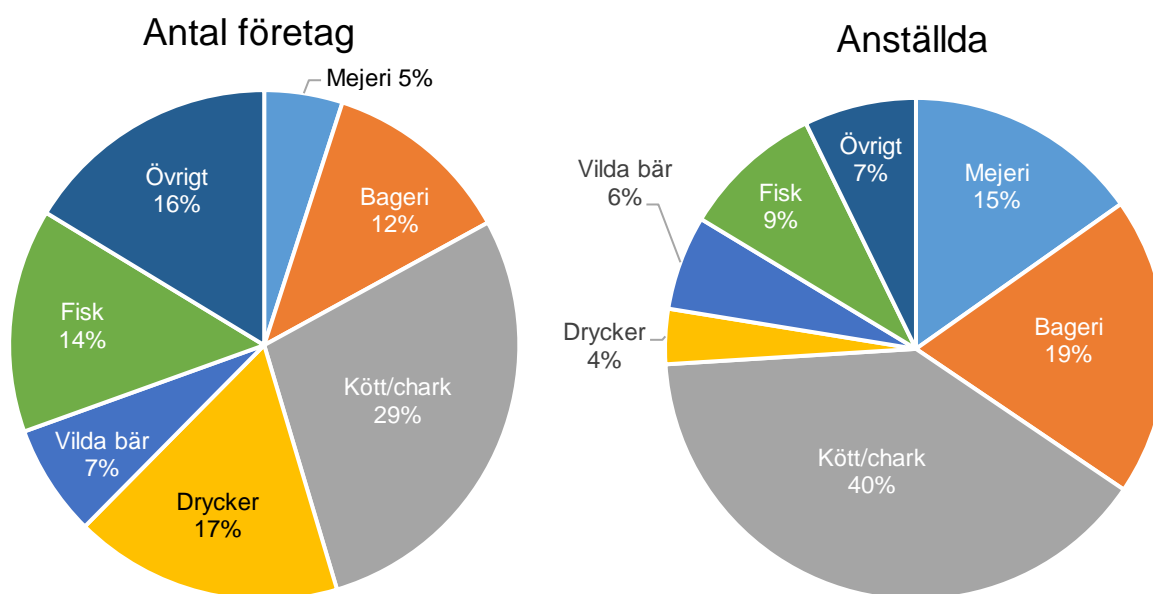
Tillverkningen av drycker sticker ut genom att det finns ett stort antal företag med småskalig produktion. Tjugo av företagen är bryggerier med inriktning på öl och maldrycker. Fyra är inriktade på whisky och annan starksprit. För närvarande är omfattningen begränsad i termer av omsättning och sysselsättning men en tredjedel av företagen (8 st) är så nystartade att det ännu inte går att säga hur stor verksamheten kommer att bli.

Förädlingsindustrin av fisk är också viktig. Det finns 20 företag som handlar med och förädlar fisk. De omsätter 200 miljoner kronor och sysselsätter 90 personer i Norrbotten.

De vilda bären omsätter en hel del pengar i förädlingsledet men sysselsätter ganska få personer. Det är till stor del en grosshandel där bär köps in och säljs medan förädlingen sedan är ganska begränsad.

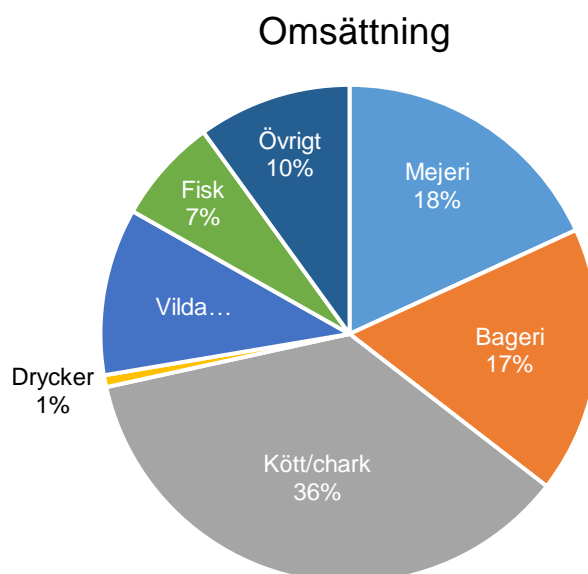
Det finns också 23 företag med annan inriktning. Sex av dessa tillverkar färdigmat eller halvfabrikat, ett tiotal förädlar potatis och grönsaker av olika slag, ett odlar svamp, ett rostar kaffe och några tillverkar konfektyr. När det gäller företagen som förädlar potatis och grönsaker är det svårt att dra en gräns mellan odling och förädling eftersom båda delarna ofta finns på samma företag.

Figur 7. Antal företag och sysselsatta i förädlingsindustrin i Norrbottens län.



Källa: Sammanställning från årsbokslut. Data avser 2018/2019.

Figur 8. Omsättning i förädlingsindustrin i Norrbottens län 2019 (milj. kr).



Källa: Sammanställning från årsbokslut. Data avser 2018/2019.

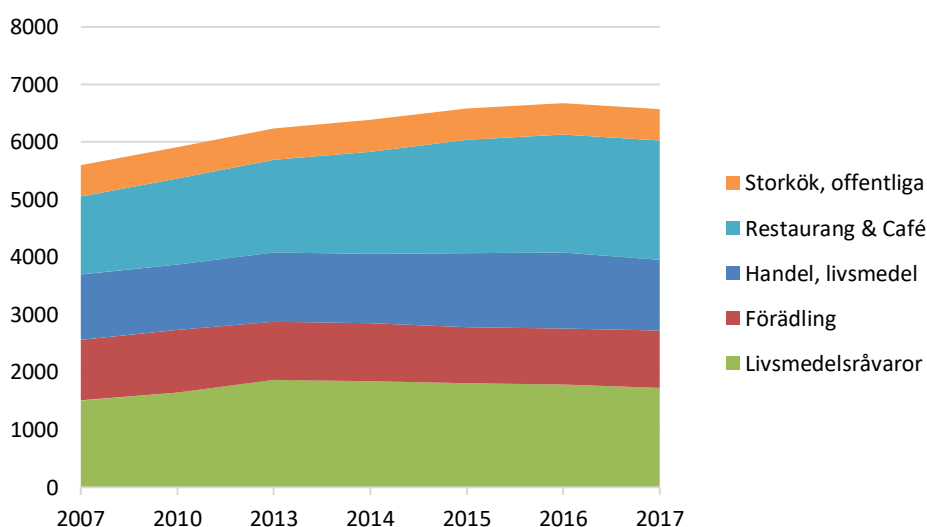
4 Arbetstillfällena från jord till bord

Genom att sammanställa data från flera olika källor har det gått att få fram en beräkning av antalet arbetstillfällen i hela livsmedelskedjan i Norrbottens län. Uppgifterna är osäkra men de indikerar att nästan 7 000 personer är sysselsatta i livsmedelskedjan, från primärproduktion och förädling till handel, restaurang och storkök. Därutöver tillkommer många arbetstillfällen indirekt eftersom företagen i livsmedelskedjan köper mycket varor och tjänster lokalt för att hålla igång sin verksamhet. Några exempel är byggnadsarbete, maskinreparationer, veterinärtjänster, kompetensutveckling och administrativa tjänster. Det krävs också återförsäljare och logistik kring inköp av maskiner, byggmaterial, drivmedel, el, växtnäring, förpackningar och andra produktionsmedel även om varorna i sig ofta köps in utanför länet.

Livsmedelskedjan i sig består av 1 700 personer som producerar råvaror genom jordbruk, trädgårdsodling, fiske och renskötsel. 1 000 personer förädlar råvarorna till livsmedel. 1 200 personer distribuerar livsmedlen till konsumenterna genom arbete i handeln. Den allra största gruppen, 2 600 personer, är dock sysselsatta med att tillreda livsmedel och att servera dem som färdig mat. Drygt 2 000 personer jobbar med detta på restauranger och caféer. Ytterligare 550 personer gör motsvarande arbete i offentliga storkök som förser förskolor, skolor, sjukhus och äldreboende med mat.

Beräkningen som har kunnat genomföras för åren 2007 till 2017 visar att allt fler arbetar i livsmedelskedjan. Det är en ökning med nästan 1 000 personer på tio år. De flesta nya arbetstillfällena har tillkommit inom restaurang och café men antalet som producerar livsmedelsråvaror har också ökat. Råvaruproduktionen hade dock som flest sysselsatta 2013, därefter har det varit en svag minskning år från år. Förädlingsledet toppade 2010. De senaste åren har dock antalet sysselsatta i förädlingsindustrin börjat öka igen.

Figur 9. Antal sysselsatta i livsmedelskedjan i Norrbottens län, 2007–2017.



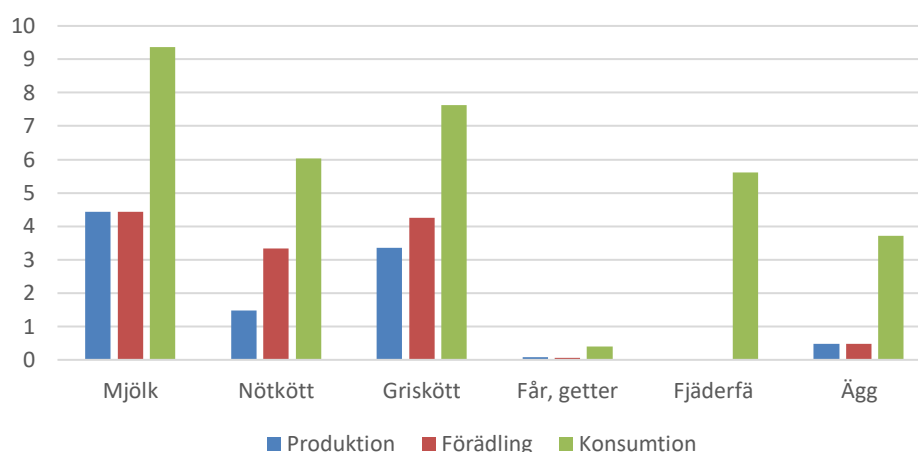
Källa: Sammanställning baserad på officiell statistik

Beräkningen baseras på hur många som arbetar i livsmedelskedjan i Norrbottens län. Det betyder inte att dessa personer räcker för att försörja konsumenterna i Norrbotten med mat. En stor del av den mat som konsumeras i Norrbotten har både producerats och förädlats i andra delar av Sverige eller i andra länder och då krävt arbetskraft där. Samtidigt har en del av råvarorna som produceras och förädlas i Norrbotten sålts utanför länet och därmed skapat sysselsättning utan koppling till konsumtion i länet. Inköpen av livsmedel och livsmedelsråvara till Norrbotten är dock betydligt större än försäljningen från länet.

5 Länets försörjningsförmåga av mat

En annan bild av livsmedelsproduktionen är att titta på hur väl produktionen matchar konsumtionen. Frågan har blivit högaktuell i och med Corona-pandemin och de störningar som den har på produktion, internationell handel och transporter. De visar sig då att förädlingsindustrin i många fall förbrukar betydligt större mängder råvara än vad som produceras i länet. Ändå är ofta volymen mindre än konsumtionen. Detta visar på en god möjlighet att öka volymen i primärledet. Det behövs ingen marknadsföring eller andra säljande åtgärder. Det handlar istället om att försöka befintlig industri med jordbruksprodukter så de slipper köpa in råvaran längre bortifrån. Primärproduktionen av nötkött skulle till exempel kunna fördubblas utan att livsmedelsindustrin behöver ändra något i sin produktion eller försäljning annat än just att de skulle köpa fler av djuren lokalt istället för som nu från uppfödare i angränsande län.

Figur 10. Produktion, förädling och konsumtion i Norrbottens län 2019 (1 000 ton för kött, 10 000 ton för mjölk).



Källa: Sammanställning baserad på officiell statistik

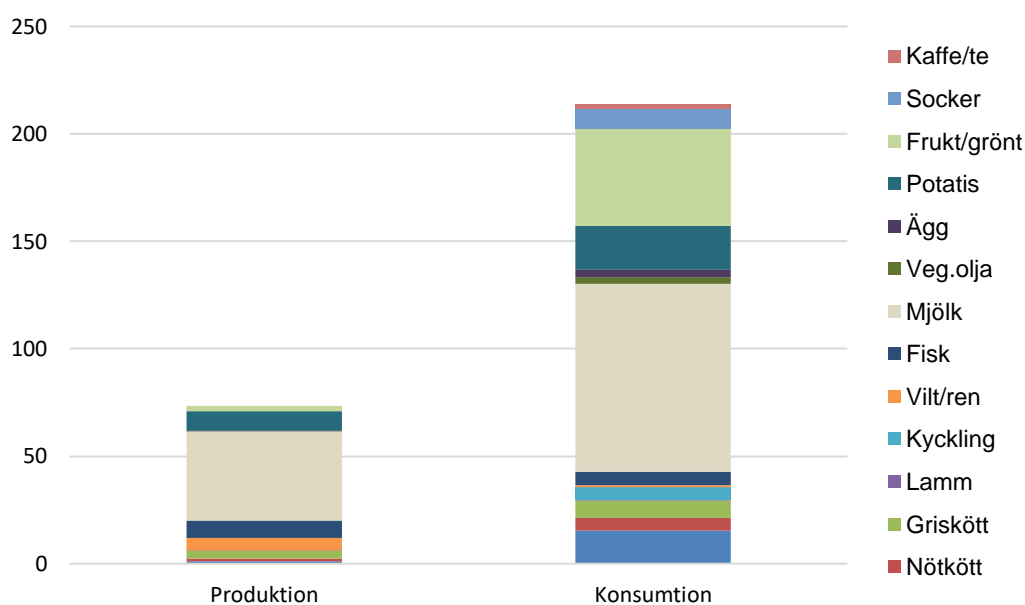
Figur 10 visar enbart animalier eftersom det är där det finns data för alla produktionsled. Volymen mjölk som förädlas i Norrbotten är dock osäker eftersom Norrmejerier har flera mejerier.

Sannolikt finns det även potential för ökad odling av spannmål och potatis inom ramen för befintlig förädlingsindustri. Polarbröds bageri i Älvsbyn förbrukar till exempel mångdubbelt den mängd brödsäd som odlas i Norrbotten. När det gäller potatis torde Outinens Potatis förbruka mer än vad som finns tillgängligt när den mängd som går direkt till butik är borträknad.

För att få en samlad bild över försörjningsförmågan av mat i Norrbotten har den totala konsumtionen av olika livsmedel matchats mot produktionen. Beräkningen har flera osäkerheter men ger ändå en grov bild av hur läget är. Det som kommer fram är att försörjningsförmågan totalt sett ligger på 34 procent i Norrbotten när alla livsmedel summeras efter vikt. Konsumtionen ligger på 214 000 ton medan produktionen stannar på 74 000 ton. All livsmedelsråvara som produceras i länet har då antagits stanna kvar. Det är alltså en nettoberäkning. Egentligen säljs många produkter utanför länet samtidigt som andra köps in. Renkött säljs och istället köps griskött in och så vidare. Det finns även en omfattande utbyteshandel av snarlika livsmedel. En korv säljs utanför länet, en annan liknande med ett annat varumärke köps in.

När samma beräkning görs för Sverige som helhet blir försörjningsförmågan av mat 63 procent. Om importandelen är lika hög i Norrbotten som i resten av Sverige innebär det att ungefär en tredjedel av alla livsmedel som konsumeras i Norrbotten är producerade i något annat land, en tredjedel är producerat i någon annan del av Sverige och en tredjedel är producerade lokalt. Att en tredjedel är lokalt producerad gäller primärledet och bygger på att produkterna stannar i länet. Det förekommer dock en hel del transporter av varor in och ut ur länet. Uppskattningsvis är det därför högst en fjärdedel, 25 procent, av de livsmedel som konsumeras i länet som och har producerats lokalt.

Figur 11. Produktion och konsumtion i Norrbottens län 2019



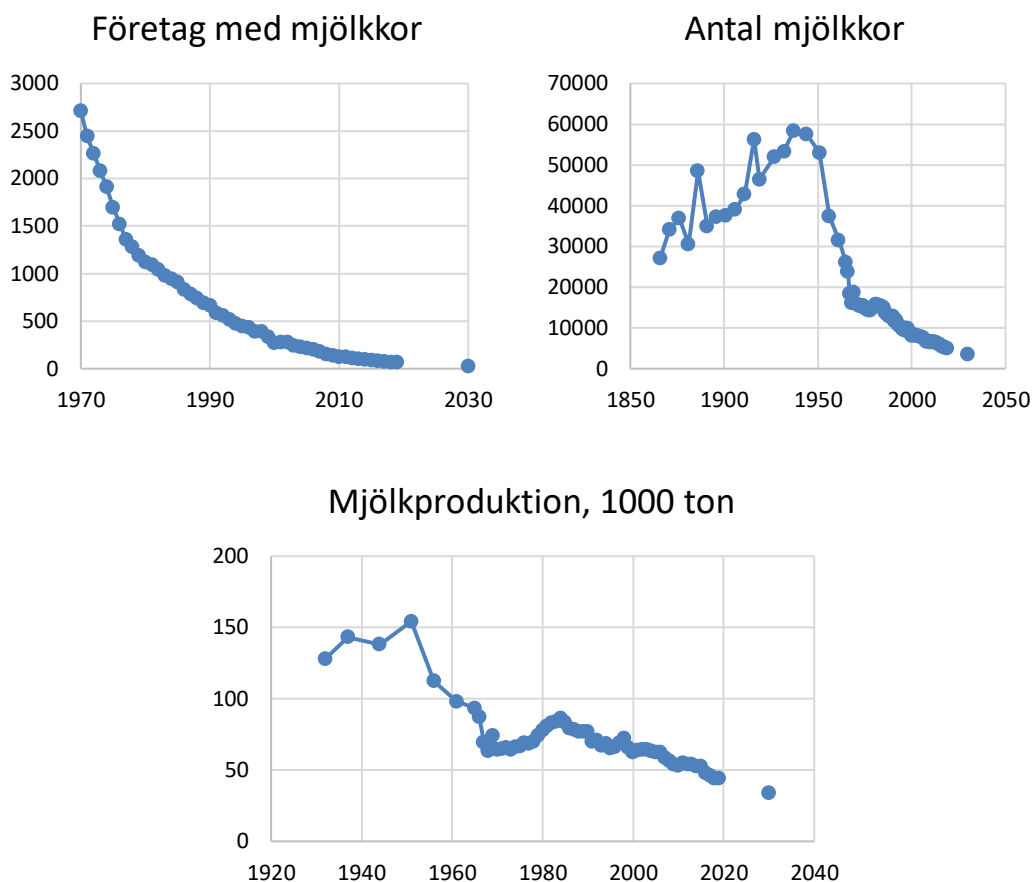
Delar av importen är produkter som inte kan produceras i Sverige men huvuddelen är sådant som skulle kunna produceras i Sverige eller till och med i Norrbotten. Bara 10 procent av livsmedelsråvarorna är sådana som absolut inte kan produceras lokalt. Det är till exempel exotiska frukter, kaffe, te och ris. Merparten av livsmedelsråvaran skulle kunna produceras lokalt men det är bara en liten del av livsmedlen som har lokal råvara. Det finns därför både stora möjligheter och goda skäl till att satsa mer på lokal produktion av livsmedel i Norrbotten.

6 Marknadsläge bransch för bransch

6.1 Mjök

Mjölken är den viktigaste jordbruksprodukten i Norrbotten. Produktionsvärdet ligger på 170 miljoner. Förra året (2019) fanns det 66 mjölkbesättningar i Norrbotten men antalet minskar snabbt. För 5 år sedan (år 2014) fanns 95 mjölkbesättningar i Norrbotten. Minskningen följer den långsiktiga takten där antalet mjölkgårdar minskar med 7,3 procent per år. En enkel framskrivning indikerar då att det bara kommer finnas 29 kvar år 2030. Motsvarande framskrivning gjordes i rapporten som togs fram för 5 år sedan (Jonasson & Persson 2015). Då förutspåddes antalet mjölkgårdar vara 65 stycken år 2019 vilket alltså stämmer mycket väl med verkligt utfall.

Antalet mjölkkor minskar också men inte lika snabbt. 2019 fanns det 5 000 mjölkkor i Norrbotten vilket kan jämföras med 6 170 stycken fem år tidigare. Det är en minskning med 4 procent per år. Trendframskrivningen som gjordes i rapporten underskattade minskningen av antalet mjölkkor. Den byggde på trenden sedan 1970. Det är dock ett hack i kurvan mellan 1970 och 1985. Baseras framskrivningen istället på utvecklingen efter 1985 blir resultatet att det kommer finnas 3 500 mjölkkor år 2030. Det innebär i så fall att de 29 mjölkgårdarna kommer ha 120 kor vardera i genomsnitt. Förra året, 2019, låg den genomsnittliga besättningsstorleken på 76 kor vilket kan jämföras med 65 kor per gård fem år tidigare.

Figur 12. Antal mjölgårdar, antal mjölkkor och mjölkproduktion i Norrbotten

Slår prognosen in kommer invägningen minska från dagens 44 000 ton till 34 000 ton inom de tio närmsta åren. Risken är dock att även den nya framskrivningen av antalet kor är optimistisk. Trenden sedan 1970 är en minskning med 3 procent per år. De senaste fem åren har minskningen legat på 4 procent. Skulle utvecklingen fortsätta i samma takt blir det bara 3 150 mjölkkor kvar till år 2030. Mjölkinvägningen minskar då till 30 000 ton och besättningsstorleken motsvarar 108 kor per gård i genomsnitt.

Även om trenden varit stabil i många år så behöver det inte heller bli så. Trenden kan brytas och volymen kan öka. Det räcker dock inte att bara titta på invägningen. Antalet aktiva företag minskar, och detta utarmar bygden. Dras trenden ut till 2050 finns det bara 6 mjölgårdar kvar i Norrbotten. Detta blir nästan ohållbart.

En av drivkrafterna bakom storleksutvecklingen, färre men större gårdar, är att yngre familjer vill ha en dräglig arbetssituation. De vill ha en arbetsplats med arbetskamrater och möjlighet till normala arbetstider. Då räcker inte det klassiska familjejordbruket utan då krävs en företagsstorlek som kan ge sysselsättning och inkomst åt minst fyra personer.

För att bryta mönstret krävs ett nytt tankesätt. Det räcker inte att göra mer av samma. En intressant möjlighet kan vara att splittra leveransen och utveckla en viss förädling på gården. De som lyckas med detta får en kraftig expansion av verksamheten på gården. Produktionsvärdet ökar på plats och företaget växer. I många fall blir förädlingsverksamheten större och viktigare än primärproduktionen för inkomst och sysselsättning på det enskilda företaget. Den skapar också ett annat socialt nätverk som gör att arbetssituationen kan bli dräglig för yngre personer.

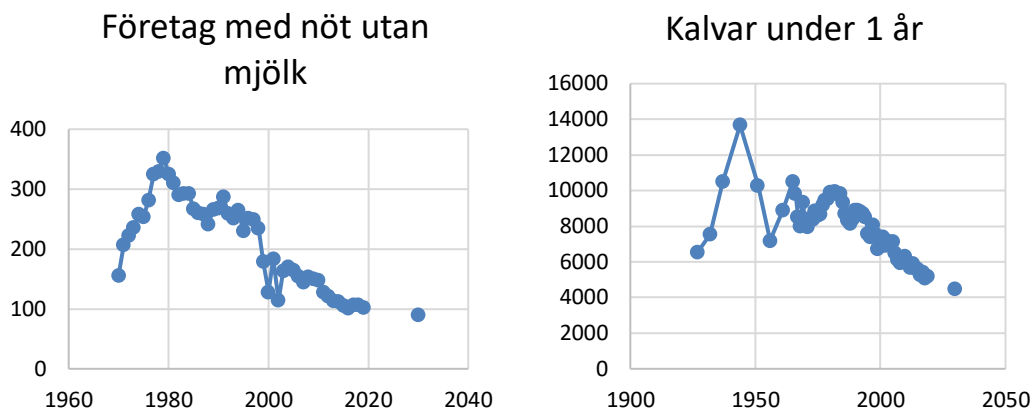
Det finns idag 3 EU-godkända gårdsmejerier i Norrbotten som förädlar komjölk. Det är ett mer än för fem år sedan. Småskalig förädling på gården ses ibland som ett hot mot råvaruinflödet till de stora mejerierna. Ofta är det inte så. Alternativet till att starta förädling på gården är i många fall att upphöra med mjölkproduktionen. I det läget medför förädlingen på gårdsnivå inte ett bortfall av råvara för det större mejeriet utan att delar av leveranserna räddas kvar.

6.2 Nötkött

Norrbotten har förhållandevis få företag som är inriktade på primärproduktion av nötkött. Sammanlagt finns det 102 företag med nötkreatur som inte är mjölkföretag. Två tredjedelar av dessa (69 st) har kor för köttproduktion. De övriga är specialiserade på uppfödning av kalvar. I Sverige som helhet finns det fyra gånger fler företag med köttproduktion än det finns mjölkföretag. I Norrbotten väger det nästan jämnt.

Det är svårt att hitta bra data för att visa utvecklingen historiskt för den specialiserade köttproduktionen. Ett sätt är att titta på antalet företag med nötkreatur som inte har mjölkkor och på antalet kalvar under 1 år. Kalvarna speglar då slaktvolymen. Den långsiktiga trenden är då tydligt nedåtgående både gällande antal företag och antal djur. Antalet företag med produktion av nötkött har dock planat ut de senaste åren. 2019 fanns det lika många som 2016. Det finns också tecken på att utvecklingen för antalet kalvar under 1 år har planat ut även om det inte syns i diagrammet nedan. Minskningen är mycket liten mellan 2016 och 2019.

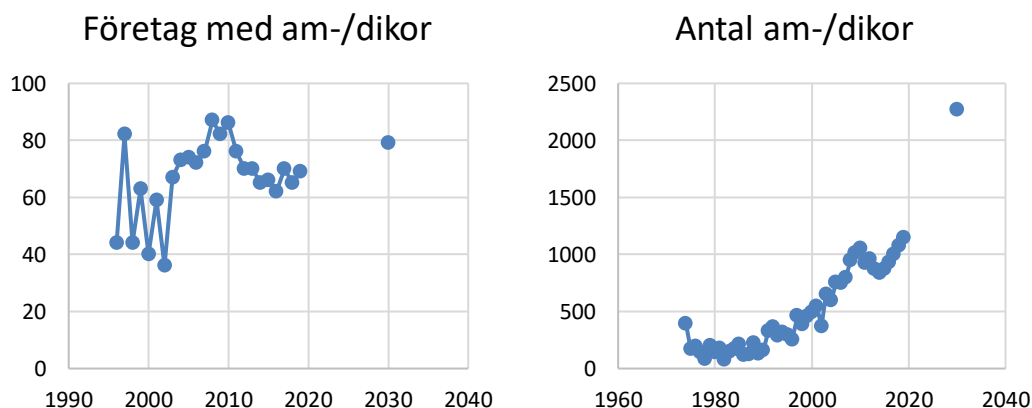
Figur 13. Antalet gårdar med köttproduktion 1970–2030 och antalet kalvar 1927–2030



När det gäller am- och dikor är utvecklingen svåröversiktlig. Antalet am- och dikor ökade kraftigt fram till 2010. Sedan minskade antalet några år men från 2014 och framåt har det åter varit ett ökat antal. Ett liknande mönster finns för antalet besättningar men där kom en vändpunkt år 2015. En parameter som påverkar utvecklingen är utformningen av stöden. Det kan vara så att am- och dikor var missgynnade i förra programperioden men att utfallet är något gynnsammare i det nuvarande programmet. Nu står vi inför ännu ett programbyte. Därmed ökar osäkerheten om förutsättningarna framöver.

Utgår man från utvecklingen mellan 2010 och 2014 var ett tillfälligt avbrott för man fram att trenden är klart stigande. Det skulle då kunna bli en bit över 2 000 am- och dikor på 80 gårdar om tio år.

Figur 14. Antal gårdar med am/dikor 1996–2030 och antalet kor 1970–2030



Det finns också en viss obalans mellan antalet kor och antalet ungnöt i Norrbottens län. Det föds bara upp 0,84 ungnöt per ko i Norrbotten medan det föds upp 0,88 ungnöt per ko i Sverige som helhet. Detta betyder att ungefär 300 kalvar säljs och föds upp utanför länet. Detta är givetvis en missad potential och då i synnerhet när det visar sig att de sedan kommer tillbaka och slaktas i

Norrbottnen. Historiskt har utflödet av kalvar varit mycket större. Beräkningen som gjordes för 2015 visade att det då handlade om 700 kalvar. Backar man längre bak i tiden var det ändå fler. Förklaringen till det stora utflödet av kalvar finns sannolikt i utformningen av stöden och i de lokala slakteriernas agerande. Förändringar på dessa punkter ligger sannolikt också bakom att läget förbättrats.

Idag är förädlingsindustrin en motor i utvecklingen. Det finns 6 slakterier som är EU-godkända för nöt och ytterligare två anläggningar som är godkända för charkproduktion. Det har kommit till två nya slakterier de senaste fem åren. 2019 slaktades omkring 9 000 nötkreatur i dessa anläggningar. Det är nästan dubbelt så många djur som produceras i länet. Här finns alltså ett utmärkt läge för ökad produktion. Ett första steg kan vara att de kalvar som föds i Norrbotten också skall födas upp där. Nästa steg är att även öka antalet kor. En fördubbling av antalet am- och dikor skulle kunna vara fullt möjlig fram till år 2030. Det innebär bara att utvecklingen fortsätter i samma takt som varit sedan 2015.

Det finns heller inga begränsningar när det gäller arealen. Beräkningen i avsnitt 2.2 visade att produktionen av mjölk och kött skulle kunna fördubblas om den nuvarande vallarealen utnyttjades mer effektivt. Så länge som inte mjölken är i närheten av fördubblad volym innebär detta att möjligheterna till ökad köttproduktion nästan är obegränsade om man utgår från tillgången till foder och bete.

Nyckeln för att få en sådan utveckling till stånd ligger hos de lokala slakt och charkföretagen. Jobbar de aktivt med att hitta lokala leverantörer sprider det positiva signaler till uppfödarna. Tar man dessutom fram ett lokalt koncept förstärks signalen. Det kan vara ett grovfoderbaserat polarkött. Argumenten för att detta kött är annorlunda än annat kött borde vara lätta att hitta.

6.3 Lammkött

Produktionen av lammkött är relativt liten i Norrbotten. 2019 fanns det 118 besättningar med totalt 3 900 tackor. Flertalet av besättningarna var små med bara ett fåtal tackor men det fanns också ett tjugotal lite större med mer än 50 tackor. 2014 fanns det 91 besättningar med totalt 2 900 tackor. Den tidigare nedåtgående trenden verkar därmed vara bruten. Fram till 2014 pekade kurvorna neråt men nu har de alltså vänt upp. Sannolikt har utformningen av stöden stor betydelse även här. Förutsättningarna för lammproduktion borde vara ganska goda.

Lammproduktionen har många likheter med nötköttet om än i mindre skala. En är att det i teorin finns god slaktkapacitet. Det finns 4 EU-godkända lammslakterier. Ytterligare ett företag finns som är EU-godkänt för charkproduktion. Den slaktade volymen är långt under den lokala efterfrågan och marknaden för lammkött. De Norrbottniska lammen har alltså stor utvecklingspotential. Arealer för uppfödning torde finnas. Åtgärder kan handla om att få fler producenter och om att höja statusen för lammköttet. Kanske finns det ett visst ointresse från slakterierna att hantera lamm. Bara ett av de tre som var godkända 2014 slaktade lamm då. Samma situation råder idag, dvs ett slakteri av fyra EU-godkända.

Volymerna är små men möjligheterna att göra spetsprodukter av lamm från Norrbotten borde finnas. I Nordnorge finns många spännande produkter med torkat och rökt lamm. Renen har motsvarande produkter i Sverige men inte lammet. Kanske finns det utrymme för en ny aktör som nischar sig på att förädla lammkött från Norrbotten. Polarlammet skulle imagemässigt kunna komma mycket nära renen.

6.4 Gris

Grisproduktionen är begränsad men snabbt växande i Norrbotten. Fram till 2015 fanns det 6 besättningar med sammanlagt 1 000 suggor. Nu har antalet ökat till 1 500 suggor fördelade på 11 gårdar. Antalet slaktgrisar har också ökat från 9 000 till 13 000 och ökningen har kommit till genom nyinvesteringar. 2017 förprovades 453 nya platser för suggor och 5 100 platser för växande grisar. Det är troligen dessa platser som nu kommit i produktion.

Alviksgården, som länge var det enda EU-godkända slakteriet i Norrbotten, fungerar som navet i grisproduktionen och som även har egen grisproduktion. Utöver deras anläggning finns 5 charkföretag som är godkända för gris. Dessutom finns numera även ett mindre gårdsslakteri.

6.5 Ägg

Äggen har vissa likheter med grisen eftersom det är en spannmålsbaserad produktion. De är dock speciella eftersom de är färdiga direkt på gården utan någon förädling. Det enda som behövs är att de tvättas och packas och detta sker ofta direkt på de större hönserierna. Äggen har också fått en tydligare identitet genom en obligatorisk märkning med land, uppfödare och uppfödningsslag. Märkningen har medfört att marknaden har delats i tre produkter, ägg från höns i modifierade burar, ägg från frigående höns och ägg från ekologiska höns. Priserna skiljer sig också. 2019 låg priset för ekologiska ägg mer än dubbelt så högt och ägg från frigående höns 20 procent över priset för ägg från höns i modifierade burar.

Konsumentpreferensen är så stark att äggen från höns i modifierade burar sällan finns i butik. Det går nästan uteslutande till förädlingsindustrin. Butiksäggen har därmed betydande mervärden.

Ägg är en bransch som har förutsättningar att utvecklas i Norrbotten. Den var stor i början av 1990-talet men krympte snabbt när produktionen skulle omstruktureras från oinredda burar till system med inredda burar eller frigående höns. Mellan 2010 och 2014 skedde en positiv återhämtning men sedan dess har produktionen varit relativt konstant.

Det finns idag 2 företag av större storlek och båda har ett varsitt EU-godkänt packeri. Äggen räcker dock bara till en sjundedel av den lokala efterfrågan. Det finns därmed utrymme för fler producenter att nå ut på den lokala marknaden.

6.6 Spannmål

Odlingen av spannmål har minskat kraftigt de senaste åren. Fram till 2014 odlades det närmare 5 000 hektar spannmål i Norrbotten. Nu är odlingen nere på 3 000 hektar. Detta motsvarar knappt 10 procent av åkermarken. Odlingen är unik. Ingen annanstans i världen odlas så mycket tröskspannmål så långt norr ut. Trots det är odlingen ganska anonym. Huvuddelen går till djurfoder men odlingen täcker heller inte ens halva behovet av foderspannmål.

Norrbotten har en stor bageriindustri. Polarbröd är störst men det finns även många mindre bagerier. Vissa är nischade på lokala specialiteter som tunnbröd. Inte heller här täcks behovet av brödsäd med lokal eller norrländsk odling, trots att efterfrågan finns. Här finns eventuellt en outnyttjad potential. Outinens Potatis marknadsför potatis som är odlad norr om 63:e breddgraden. Något liknande skulle kunna göras för brödspannmål. Det krävs då ett gemensamt utvecklingsarbete i de nordliga länen för att kunna odla fram kvalitetsriktigt brödspannmål ämnad för bakning.

6.7 Trädgård och potatis

Odlingen av potatis, bär och grönsaker är viktig i Norrbotten. I primärledet handlar det om ett värde på närmare 60 miljoner vilket motsvarar 8 procent av det totala värdet.

Potatis är en stor gröda i Norrbotten även om odlingen har minskat de senaste åren. 2014 odlades 477 hektar som gav en skörd på 8 700 ton potatis. 2019 var odlingen nere på 368 hektar som gav en skörd på 6 600 ton potatis. Trots minskningen är potatisen en större gröda än spannmålen i Norrbotten. Försäljningsvärdet för odlaren låg på 23 miljoner för potatisen vilket kan jämföras med 14 miljoner för spannmål om all foderspannmål värderas till försäljningspris.

Frilandsodlingen av bär och köksväxter har normalt ett försäljningsvärde på 10 miljoner i odlarledet. Värdet kan dock svänga kraftigt år från år beroende på årsmånen. Det finns 31 företag med frilandsodling av grönsaker och bär men ingen kommersiell odling av frukt i dagsläget. Frilandsodlingarna domineras av svarta vinbär, jordgubbar och morötter men det odlas även en hel del annat.

Svarta vinbär har varit den största trädgårdsgrödan under 20 år. Arealen med svarta vinbär är fortfarande förhållandevis stor men skördarna är små. Ett stort problem är att det saknas fungerande bekämpningsstrategier mot skadegörare. År 2005 infördes en regel om att varje växtskyddsmedel skulle vara gröd-specifikt och registrerat för enskilda odlingskulturer. Då försvann en lång rad bekämpningsmedel på grund av ökade kostnader för registrering och det har inte kommit några ersättare efter det. Skadegörarna kan ge ett skördebortfall på upp till 80 procent enskilda år och därför är det många som väljer att inte satsa på vinbärsodlingarna. År 2014 skördades 122 ton svarta vinbär men år 2017 endast 9 ton. De senaste åren har skördarna i snitt legat kring 30 ton.

Växthusodlingen i länet går bättre. Räknat i pengar står växthusen i Norrbotten för ett försäljningsvärde på 25 miljoner. Halva försäljningsvärdet kommer från ätbara växter och den andra halvan från prydnadsväxter. Nio företag har odling av ätbara växter medan sju är inriktade på prydnadsväxter. Prydnadsväxterna borde egentligen inte ingå i en rapport som handlar om livsmedelsproduktion men de ingår vanligtvis i data avseenden trädgårdsnäringen. De får därför vara med även här för jämförbarhetens skull.

Bland de ätbara växterna dominerar tomat och gurka. 80 procent av växthusytan för ätbara växter används till odling av just tomat och gurka. I övrigt odlas växthussallat, kryddor och en hel del annat.

Det finns en stor potential till utveckling för trädgårdsodlingen. Volymerna är så pass små för flertalet produkter att de inte ens täcker det lokala behovet under säsong. Sverige har generellt låg försörjningsgrad för frukt, bär och grönsaker. Norrbotten är dessutom underrepresenterat i förhållande till befolkningen för allt inom trädgårdsodlingen. Med tanke på det starkt växande intresset för närproducerade grönsaker bör alltså marknadsläget vara gott. Undantaget är de svarta vinbären. De är i huvudsak en industriråvara men i dagsläget finns ingen större förädlingsindustri i länet.

Det unika geografiska läget med midnattssol skulle också kunna utnyttjas mer i profileringen av produkterna vid försäljning utanför länet. Det finns flera goda exempel på det där man framhäver att det gynnsamma nordliga klimatet med bördig jord och långa ljusa sommarnätter som ger grödorna dess karaktär.

6.8 Vilda bär

När man talar om bär i Norrbotten är det de vilda bären som är den stora tillgången och det mest unika. Tyvärr finns det ingen officiell statistik med uppgifter om vilda bär. Många data är därför osäkra. Enligt skattningar från Sveriges lantbruksuniversitet (SLU) uppgår den biologiska produktionen av skogsbär till mer än 500 000 ton per år i Sverige. Den största volymen består av blåbär, därefter kommer lingon, kråkbär och hjortron. Med ledning av de inventeringar som genomförts bedöms omkring en sjättedel av Sveriges skogsbär finnas i Norrbotten. Det handlar då om 80 000 ton.

Nästan all kommersiell plockning sker i norra Sverige men då främst i Västerbottens län. De skattningar som gjorts indikerar att det plockas cirka 25 000 ton per år kommersiellt och ytterligare 10 000 ton per år för husbehov i Sverige. Uppskattningsvis sker 20 procent av den kommersiella plockningen men bara några få procent av plockningen för husbehov i Norrbotten. Det handlar då om cirka 5 000 ton. Detta motsvarar drygt 6 procent av bären i länet. Vid försäljning till uppköpare ligger priset för blåbär kring 20 kronor per kilo, lingon kring 15 kronor per kilo och hjortron runt 70 kronor per kilo. Detta ger ett värde på cirka 100 miljoner kronor i Norrbotten. Beräkningen är dock mycket osäker.

Det som är anmärkningsvärt i sammanhanget är att knappast något av råvaruvärdet stannar i regionen. Bären är gratis i skogen så markägaren får ingen del av pengarna. Kostnaden ligger istället i plockningen som nästan uteslutande utförs av utländsk arbetskraft. Inte heller dessa pengar stannar i regionen. Det finns heller inte någon omfattande förädlingsindustri i Norrbotten. En del av bären är inte ens rensade och packade när de lämnar länet.

Exakt hur flödena av bär går är svårt att få fram. En genomgång av allabolag visade att det finns 10 företag som handlar med eller förädlar vilda bär. Polarica som är den största aktören på bärmarknaden har sitt inköpsbolag i Västerbotten men huvudkontoret i Norrbotten. De har också dotterbolag med förädling i Finland, Polen och Ryssland. Frostab är en annan stor aktör och de har sin verksamhet i Norrbotten. Uppskattningsvis står handel och förädling av de vilda bären för 60 arbetstillfällen i Norrbotten.

Den outnyttjade potentialen är mycket stor. Bara genom att rensa och packa bären i säck kan värdet i länet fördubblas. Tar man sedan ett steg till och framställer drycker, torkade produkter och extraherade hälsosubstanser från bären kan värdet mångdubblas. Sker det på plats stannar en stor del av pengarna i regionen. Utmaningen är att det kan göras billigare i andra länder.

Det finns även en stor potential i att ta tillvara mer bär ur skogarna. Hälsotrenden är en mycket intressant marknad eftersom det finns goda möjligheter att utvinna hälsobringande ämnen ur de vilda bären. Rätt utnyttjat bör de vilda bären kunna generera många arbetstillfällen och mycket pengar till regionen.

6.9 Rennäring och samisk mat

Rennäringen och den samiska maten är en annan produktionsgren som på många sätt är viktig för Norrbotten. Nu finns ungefär 240 000 renar i Sverige och 140 000 av dessa i Norrbottens län. Slaktvärdet för renarna uppgår till 47 miljoner och sedan tillkommer 22 miljoner i ersättning för renar som skadas eller dödas av rovdjur, tåg eller trafik. Detta ger ett sammanlagt produktionsvärde på 70 miljoner i Norrbottens län. Rennäringen blir därmed den fjärde största branschen för primärproduktion av livsmedel i länet.

Renkött är en produkt som är profilerad i sig själv. Renen är unik som djurslag, rennäringen likaså som produktionsmetod och i geografiska position ger detta

unika livsmedel. Det ger också produkter som säljer över hela världen och där Norrbotten också har en omfattande förädlingsindustri.

Volymmässigt är tillväxten begränsad. Värdemässigt går det alltid att komma lite längre. Det kan dock konstateras att värdet i dessa unika produkter tillvaratas relativt bra redan idag. Trenden har varit stabilt stigande på en nivå långt över nöt, gris, lamm eller kyckling. Säsongen 2018/2019 låg priset i genomsnitt på 75 kronor per kilo för de renar som slaktades i Norrbotten.

Det finns inte mindre än 8 EU-godkända renslakterier och 14 anläggningar som är EU-godkända för beredning och förädling av renköttet. Många av dessa är även godkända för hantering av annat vilt. Baserat på data från allabolag kan omsättningen för de företag som slaktar, förädlar och säljer renkött uppskattas till 160 miljoner kronor i Norrbotten.

6.10 Fiske

En annan viktig del i Norrbotten är fisket. Det mest ekonomiska fisket är trålfisket efter siklöja. Produkten Kalix Ljörom tilldelades utmärkelsen skyddad ursprungsmärkning (SUB) av EU-kommissionen 2010. Kalix Ljörom, från siklöja som fiskas i Bottenviken, är ett unikt livsmedel eftersom det enligt skedtestet har bättre kvalitet än löjrom från andra platser. Siklöjan är en liten laxfisk som mår bra i denna speciella miljö i Norrbottens skärgård och fortplantningen gynnas av rent vatten med låg salthalt. Ett ekosystem som präglas av sötvattnet som de stora nationalälvarna för ut i havet och som omsätter havsvattnet i Bottenviken vart tredje år. Älvarna bidrar också till ett starkt fiske av andra arter såsom lax.

Det är svårt att få fram exakta siffror på den oförädlade fiskens värde eftersom många företag både fiskar och förädlar fisken själv innan den säljs. Enligt statistik från Havs och vattenmyndigheten landade havsfisket i Sverige fisk och skaldjur till ett värde av 865 miljoner kronor 2019 (oförädlad vara). Hur stor del av detta som landas i Norrbotten framgår inte av statistiken. En uppskattning baserad på antal fiskefartyg, fartygens storlek, rapporterad infiskning och uppgifter från bransch-kunniga personer är att värdet år 2019 låg på ca 30 miljoner kronor. Detta avser oförädlad fisk och kan variera kraftigt mellan åren. Enligt Havs- och vattenmyndigheten fanns det 114 fartyg i Norrbotten som var registrerade för yrkesmässigt fiske den 31 december 2019. 101 av dessa var mindre än 12 meter. Räknat i maskinstyrka och bruttodräktighet står Norrbotten för 3 till 8 procent av Sveriges fiskeflotta.

Norrbotten har även ett småskaligt yrkesfiske i inlandets sötvatten och detta beräknas bidra med fisk för en dryg miljon. Det finns också fiskodlingar som beräknas producera matfisk för 40 miljoner. Slutligen beräknas fritidsfiskarna dra upp drygt 500 ton fisk till ett värde av 35 - 40 miljoner. Volymen är uppskattad efter total fångst för fritidsfisket i Sverige enligt Havs- och vattenmyndigheten. Andelen av fångsten som fångats i Norrbotten har antagits vara proportionell mot andelen fiskedagar i länet. Priset är beräknat efter vad yrkesfiskarna får för motsvarande art. Fisken som fritidsfiskarna drar upp säljs

visserligen inte på marknaden men den är ändå ett fullvärdigt livsmedel och bör därför räknas in. Den fisk som släpps tillbaka är inte inräknad. Huvuddelen av fritidsfisket i Norrbotten är inlandsfiske i sjöar och vattendrag.

Havs- och vattenmyndigheten uppskattar även att fritidsfiskarna har kringkostnader för fiskekort, fiskeredskap, mat, boende med mera till ett värde av 5,0 miljarder kronor, på riksnivå. Ytterligare 10,6 miljarder kronor läggs på fleråriga investeringar i form av dyrare fiskeredskap, båtar med mera. Uppskattningsvis är en av dessa miljarder kopplad till fritidsfisket i Norrbotten. Kringaktiviteterna kring fritidsfisket är alltså en betydligt större inkomstkälla till Norrbotten än värdet av den fisk som fritidsfiskarna fångar. Kringaktiviteterna räknas dock inte in i värdet för livsmedelsproduktionen.

Summeras värdet av oförädlad fisk från yrkesfiske, fritidsfiske och fiskodlingar för år 2019 ger det ett sammanlagt värde på ca 100 miljoner för fisket i länet. Odlingar för utplanteringar är inte medräknade. Detta värde varierar från år till år beroende på fiskets förutsättningar.

Fisket är också basen för en omfattande förädlingsindustri. Det finns ett 50-tal anläggningar i Norrbotten som är EU-godkända för att hantera fisk och fiskprodukter. De beredningslokaler som ska hantera Kalix Ljörom måste ha ett speciellt livsmedelsnummer att hantera skyddade produkter. Grossistföretaget BD Fisk är länets största med en omsättning på cirka 100 miljoner och drygt 20 anställda. Guldhaven Pelagiska AB och Rönnbäckes Fisk AB kan också nämnas med omsättning drygt 20 miljoner och cirka 15 anställda vardera.

Vid en genomgång av företagen i ”allabolag” framkommer det att det finns 76 företag i Norrbotten inom fiske, fiskodling och fiskförädling. De omsätter närmare 300 miljoner kronor och sysselsätter 150 personer.

Det finns en allt större efterfrågan av svensk fisk på matborden och drygt 70 procent av den fisk vi äter är importerad fisk, mestadels norsk odlad lax och havsfångad torsk. Det svenska fisket genomgår en översyn av alla de regleringar som påverkar möjligheterna att fiska yrkesmässigt. Trålfisket efter siklöja bedrevs under 2019 mellan 29 september – 17 oktober. Det årliga yrkesfisket efter vild och odlad lax bedrevs år 2019 mellan den 17 juni-22 juli.

Att öka andelen odlad fisk och då framför allt i storskaliga landbaserade fiskodlingar studeras i hela västvärlden, även här i länet. Odlad fisk ses som en affärs- och miljömässig utveckling av svensk matproduktion. En annan framtidsspaning som har testats men säkert kan utvecklas bättre affärsmässigt är att kunna nyttja de stora vattenmagasinen i kraftverksdammarna för fiskproduktion efter den utbyggda Luleälven.

Utvecklingen och förnyringen hos fiskarna i Norrbotten ser något bättre ut än i andra län längs ostkusten. För att säkerställa en fortsatt förnyring och utveckling av fiskenäringen krävs en aktiv samverkan mellan näringen, Länsstyrelsen i Norrbotten och Region Norrbotten. Dessutom behövs samverkan med nationella myndigheter och aktörer.

7 Källförteckning

Havs och vattenmyndigheten. 2019. Det yrkesmässiga fisket i sötvatten. JO 56 SM 1901

Havs och vattenmyndigheten. 2019. Fritidsfisket i Sverige 2018. JO 57 SM 1901

Havs och vattenmyndigheten. 2019. Det yrkesmässiga fisket i havet, år 2018. JO 55 SM 1901

Havs och vattenmyndigheten. 2020. Det yrkesmässiga fisket i havet, december 2019. JO 50 SM 2002

Jonasson, L. & Persson, S. 2015. Unika möjligheter för livsmedelsproduktion i Norrbottens län. Rapport. LRF.

Jordbruksverket. Statistikdatabasen.

<http://statistik.sjv.se/PXWeb/pxweb/sv/Jordbruksverkets%20statistikdatabas/?rxid=5adf4929-f548-4f27-9bc9-78e127837625>

KOLADA. Statistikdatabasen.

https://kolada.se/verktyg/jamforaren/?p=jamforelse&focus=27513&tab_id=84756

Livsmedelsverket. Förteckning över EU-godkända anläggningar.

<https://www.livsmedelsverket.se/produktion-handel--kontroll/livsmedelskontroll/livsmedelsanlaggningar/eu-godkanda-anlaggningar>

LRF. 2020. Regional utveckling – Norrbottens län. Regionrapport 2019.

<https://www.lrf.se/foretagande/omvarldsbevakning/sa-gar-det-pa-matmarknaden1/>

Sametinget. Statistikdatabasen. <https://www.sametinget.se/renstatistik>

SCB. Statistikdatabasen. <http://www.statistikdatabasen.scb.se/pxweb/sv/ssd/>

Viltdata. Statistikdatabasen. <https://rapport.viltdata.se/statistik/>

UC. Statistikdatabasen. <https://www.allabolag.se/>

Årsredovisningar och hemsidor från ett antal livsmedelsföretag i Norrbotten.

8 Tabellbilaga

Volym (1 000 ton)

Norrbottnens län

	2005	2010	2015	2016	2017	2018	2019
Spannmål	11	11	5	10	5	7	8
Oljeväxt	0,0	0,0	0,0	0,1	0,0	0,0	0,1
Sockerbetor	-	-	-	-	-	-	-
Potatis	9,8	9,5	5,5	7,3	6,7	6,7	6,6
Proteingröda	0,0	0,0	0,0	0,0	0,0	0,0	0,0
Mjölk	63	53	52	48	46	44	44
Nötkött	1,9	1,7	1,5	1,4	1,3	1,5	1,5
Griskött	2,3	2,8	2,4	2,7	2,7	2,8	3,4
Får, getter	0,1	0,1	0,1	0,0	0,0	0,1	0,1
Fjäderfä	0,0	0,0	0,0	0,0	0,0	0,0	0,0
Ägg	0,1	0,1	0,5	0,5	0,6	0,6	0,5

Värde (milj kr)

Norrbottnens län

	2005	2010	2015	2016	2017	2018	2019
Spannmål	9	14	6	12	6	13	11
Trädgård	50	57	54	61	43	49	56
Övr. veg.	0	0	0	0	0	0	0
Mjölk	169	176	158	140	170	172	173
Nötkött	45	48	61	60	57	62	60
Griskött	29	39	40	47	47	46	58
Får, getter	3	3	3	2	2	2	4
Fjäderfä	0	0	0	0	0	0	0
Ägg	1	1	7	7	8	8	6
Eko. mervärde	4	11	16	18	23	25	27
TOTALT	310	350	345	347	356	379	393

Realt värde (milj kr med 2019 års penningvärde) Norrbottens län

	2005	2010	2015	2016	2017	2018	2019
Spannmål	11	16	7	13	6	14	11
Trädgård	59	63	58	65	45	50	56
Övr. veg.	0	0	0	0	0	0	0
Mjölk	201	194	168	147	176	175	173
Nötkött	54	53	65	63	59	63	60
Griskött	34	43	43	50	48	47	58
Får, getter	3	3	3	2	2	2	4
Fjäderfä	0	0	0	0	0	0	0
Ägg	1	1	7	7	8	8	6
Eko. mervärde	5	15	17	19	24	26	27
TOTALT	369	389	368	366	369	386	393

Beräknat produktionsvärde hela primärproduktionen 2019, milj kr

	Norrbottn	Sverige
Nötkött	60	5 754
Griskött	58	4 216
Lamm	4	262
Kyckling	0	1 503
Mjök	176	10 958
Ägg	6	1 987
Spml/oljev.	14	10 591
Socket	0	642
Potatis	21	1 928
Frukt/bär/köksv.	36	6 438
Vilda bär	100	700
Ren	69	156
Vilt	64	597
Fisk	112	2 005
Summa	721	47 746

Beräknat produktion, konsumtion och lokal självförsörjningsgrad 2019

	Produktion 1 000 ton*	Konsumtion 1 000 ton	Självförsörj- ningsgrad
Spannmål	1	15	7%
Nötkött	2	6	25%
Griskött	4	8	44%
Lamm	0	0	18%
Kyckling	0	6	0%
Vilt/ren	6	1	724%
Fisk	8	6	134%
Mjök	41	88	47%
Veg. olja	0	3	0%
Ägg	0	4	13%
Potatis	9	20	43%
Frukt/grönt	3	45	6%
Socket	0	9	0%
Kaffe/te	0	2	0%
	74	214	34%

*Volymen för produktion anges som mängd slutlig produkt. Mängden råvara är en annan

Kontaktuppgifter

Författare: Lars Jonasson, Lantbruksekonom (konsult)

Länsstyrelsen i Norrbottens län, 971 86 Luleå

Telefon: 010-225 50 00

E-post: norrbotten@lansstyrelsen.se

Internet: www.naramat.nu

