

Unika möjligheter för livsmedelsproduktion i Norrbottens län

2015

Förord

Denna rapport handlar om förutsättningarna för livsmedelsproduktion i Norrbottens län. Uppdraget är att ge en nulägesbeskrivning och att utifrån dessa förutsättningar lägga ett strategiskt perspektiv på framtiden och bidra till medvetna framtida beslut hos berörda organisationer. Uppdraget är inte att ge en "sann" bild av framtiden utan att inspirera till nya utvecklingsvägar för livsmedelsproduktionen i Norrbottens län.

Författare är Lantbruksekonomen Lars Jonasson och Sören Persson LRF.

Innehållsförteckning

1	Norrbottnen, Polarjordbrukets land	2
2	Norrbottnens marknadsposition	2
2.1	Jordbruksproduktionen	2
2.2	Annan primärproduktion	4
2.3	Mångsidig och stark förädlingsindustri	6
2.4	Polartillägg på jordbruksstöden	9
2.5	Åkermarken och dess användning	10
2.6	En blick mot omvärlden	11
2.7	Sverige - en växande matmarknad där importen tar allt mer	13
2.8	Mjök	16
2.9	Nötkött	18
2.10	Lammkött	20
2.11	Gris	21
2.12	Ägg	21
2.13	Spannmål	22
2.14	Trädgård	22
2.15	Ren	23
2.16	Fiske	24
3	Unika möjligheter i ett unikt län	25
4	Tabellbilaga	27

1 Norrbotten, Polarjordbrukets land

Norrbottens län är Sveriges nordligaste och ytmässigt största län. Det täcker nära en fjärdedel av Sveriges totala landareal. Befolkningsmässigt är det dock inte så stort. Det bor 250 000 personer i länet och detta motsvarar 2,6 procent av Sveriges befolkning.

När det gäller sysselsättning är de gröna näringarna med jordbruk, skog, jakt och fiske klart överrepresenterade. I Norrbottens län arbetar 3,7 procent av de förvärvsarbetande inom dessa näringar. Rikssnittet ligger på 2,2 procent. När det gäller jordbruk ligger Norrbottens län som rikssnittet med 1,2 procent av den förvärvsarbetande befolkningen.

Hela Norrbottens län ligger norr om 65 breddgraden och en stor del ligger norr om polcirkeln. Detta, de stora vidderna och den låga befolkningstätheten gör att Norrbotten är midnattssolens land. Det är också viddernas, det vildas, det rena och det oförstördas land. Samtidigt är det brytningarnas land. Landet där fjäll möter lågland, där sötvatten möter saltvatten och där det vilda möter människan med kraftverksdammar, gruvor och jordbruksdrift.

Att det överhuvudtaget bedrivs jordbruk på dessa breddgrader är unikt i världen. Det är bara i grannländerna Norge och Finland som något liknande förekommer. Norrbotten har dock något mer odling av spannmål, trädgårdsväxter mm medan produktionen på dessa breddgrader i Norge och Finland är mer inriktad på mjölk och grovfoderbaserad köttproduktion.

Norrbottens län består av landskapet Norrbotten och en stor del av Lappland. Denna rapport gäller hela tiden Norrbottens län. När det relaterades till Norrbotten avses alltså konsekvent länet och inte landskapet.

2 Norrbottens marknadsposition

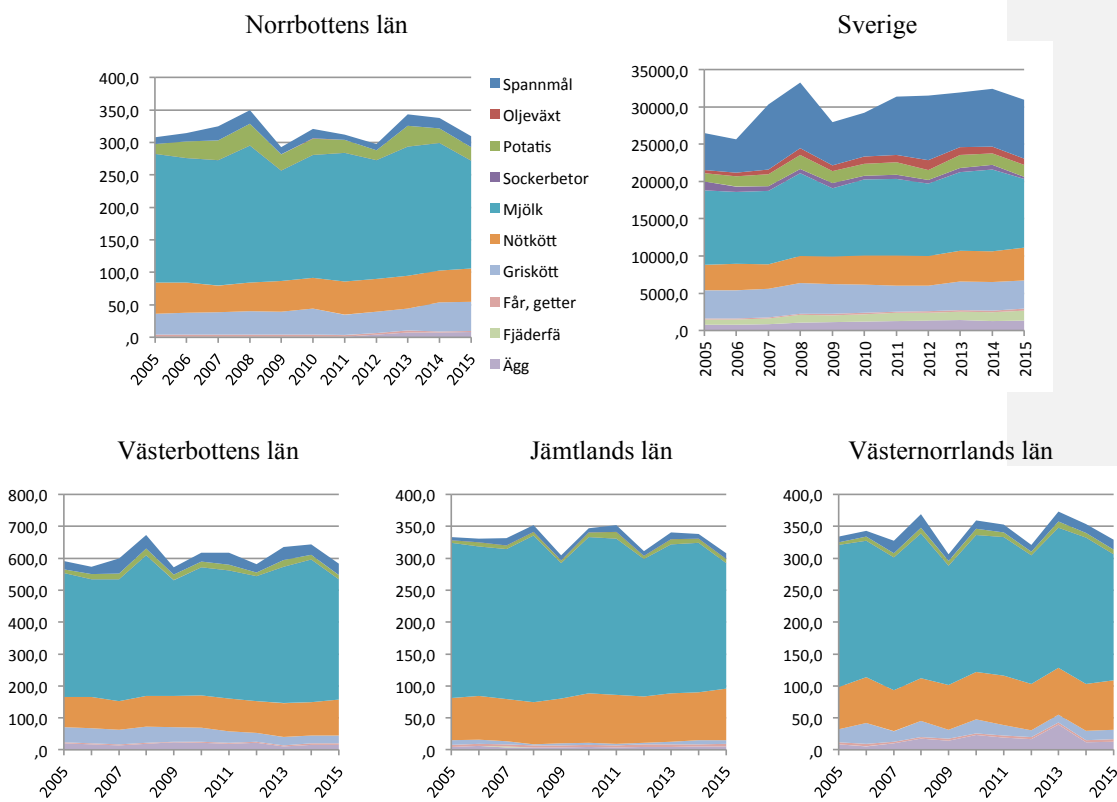
2.1 Jordbruksproduktionen

De regionala uppföljningarna som LRF har gjort under några år visar att Norrbotten har ett jordbruk som är mycket olikt Sverige som helhet. En stor skillnad mellan Norrbotten och övriga delar av Sverige är att mjölk och nötkött är så dominerande i Norrbotten. 70 procent av produktionsvärdet från det traditionella jordbruket i Norrbotten kommer från mjölk och nötkött. I resten av Sverige står dessa branscher för 44 procent värdet. I de närliggande länen, Västerbotten, Jämtland och Västernorrland är dock dominansen av mjölk och nötkött betydligt högre än i Norrbotten. Där handlar det om att 85 – 90 procent av produktionsvärdet från det traditionella jordbruket i Norrbotten kommer från mjölk och nötkött. Det som skiljer Norrbotten från andra nordliga län är att potatis, gris och ägg också har betydelse i Norrbotten.

Sammantaget har det reala produktionsvärdet haft en svagare utveckling i Norrbotten än i resten av Sverige. Analysen för Norrbotten indikerar att det

reala produktionsvärdet i Norrbottens län i princip ligger kvar på samma nivå som 2005 medan det ökat med 17 procent i Sverige som helhet. Uppgifterna för 2015 är dock preliminära. Den stora förändringen mot 2014 är prisrasen för mjölk och där används en prisprognos för Sverige som helhet. Norrmejerier tycks ha klarat prisfallen på mjölkprodukter bättre än många andra mejeriföretag och därför kan värdeinsnkningen för mjölk under 2015 vara något överskattad för Norrbotten. Räknat på 2014 års utfall hade Norrbotten en real värdeökning med 30 miljoner kronor eller 10 procent sedan 2005. Detta kan jämföras med 22 procent för Sverige som helhet. Jämfört med de andra nordliga länen hävdar sig dock Norrbotten ganska väl.

Figur 1. Realt produktionsvärde i Norrbottens län 2005-2015 jämfört med Sverige och närliggande län (milj kr i 2015 års penningvärde).



Sett i förhållande till befolkningen är Norrbottens län underrepresenterat på jordbruksområdet. Norrbotten har 2,4 procent av Sveriges befolkning men svarar för enbart för 1 procent av Sveriges jordbruksproduktion. Starkast ställning har mjölken. 1,8 procent av den svenska produktionen kommer från Norrbotten. Potatis, nötkött och gris ligger också hyggligt med 1,4 respektive

1,2 och 1,2 procent av den svenska produktionen. Spannmål, oljeväxter, kyckling, lamm och ägg har däremot mycket låga andelar. Lamm ligger bäst av dessa med 1 procent, de övriga ligger lägre.

När det gäller sysselsättning i jordbruk ligger Norrbottens län som rikssnittet, 1,2 procent av den förvärvsarbetande befolkningen arbetar i jordbruket. Sysselsättningen i jordbruket har dock minskat snabbare i Norrbotten än i Sverige som helhet. Mellan 1999 och 2013 minskade antalet sysselsatta med 13 procent i Norrbotten men bara med 2,4 procent i resten av Sverige. Omräknat i heltider blir bortfaller större men skillnaden mot övriga Sverige mindre. Då har 28 procent av arbetstillfällena i jordbruket försvunnit i Norrbotten. Motsvarande siffra för hela Sverige är 23 procent.

2.2 Annan primärproduktion

Diagrammen ovan säger inte hela sanningen om livsmedelsproduktionen och detta blir särskilt tydligt i ett län som Norrbotten. Trädgårdsväxter i form av frilandsodlingar och växthus är till exempel inte inräknade i produktionsvärdet ovan. Detta eftersom det finns mycket lite regionala data tillgängliga. De siffror som finns visar dock att trädgårdsnäringen har stor betydelse för Norrbotten. 2014 stod Norrbotten för 1,4 procent av Sveriges växthusyta och 1,2 procent av arealen med frilandsodling. Dessutom finns alla de vilda bären.

Räknat i pengar står växthusen och frilandsodlingarna i Norrbotten för ett försäljningsvärde på drygt 60 miljoner. Räknar man även in potatisen tillkommer 24 miljoner. Läger man sedan till värdet av de vilda bären så tillkommer ytterligare cirka 30 miljoner. Värdet är då uppe över 110 miljoner vilket gör att trädgårdsnäringen är klart större än nötkött, gris, spannmål, ägg eller lamm.

I växthusen dominerar tomat och gurka. Där står Norrbotten för 2 procent av odlingen i Sverige. Odlingen täcker därmed nästan behovet på den lokala marknaden. Vinbären är dock den produkt som sticker ut mest. Trots att många har slutat med vinbär ligger ändå produktionsvärdet kring 10 miljoner i Norrbotten. Detta för de oförädlade bären. Sedan tillkommer i många fall ett förädlingsvärde när bären omvandlas till olika färdiga produkter. De 19 odlare som finns kvar står därmed för drygt en tredjedel av alla svarta vinbär som odlas i Sverige. Bara vinbären är därmed lika stora som ägg och lamm tillsammans i Norrbotten. Detta räknat i värde.

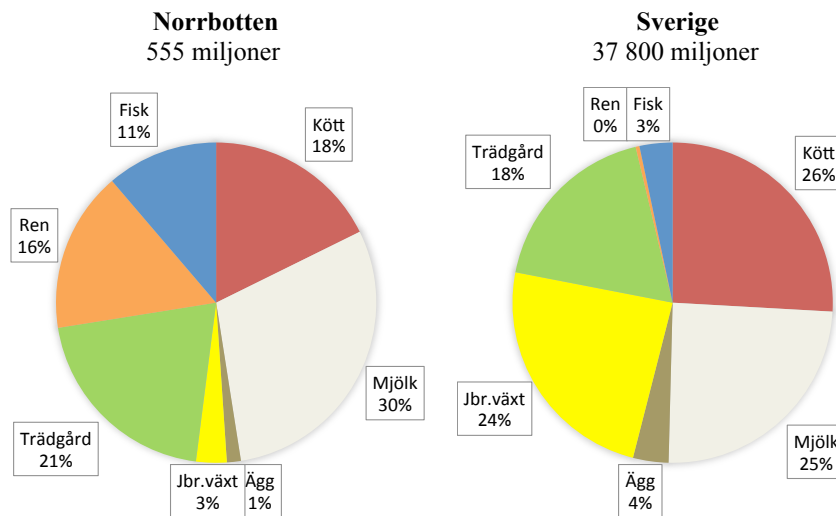
När det gäller vilda bär finns knappast några uppgifter. Polarica som är den största aktören på marknaden köpte dock in bär för runt 75 miljoner hösten 2013. Året innan låg inköpen kring 90 miljoner. Hur mycket av detta som kommer från Norrbotten är svårt att avgöra. Bedömningen med ett värde för de vilda bären kring 30 miljoner bygger på att ungefär en tredjedel av Polarica inköp är bär från Norrbotten och att det utöver detta finns några fler aktörer på marknaden.

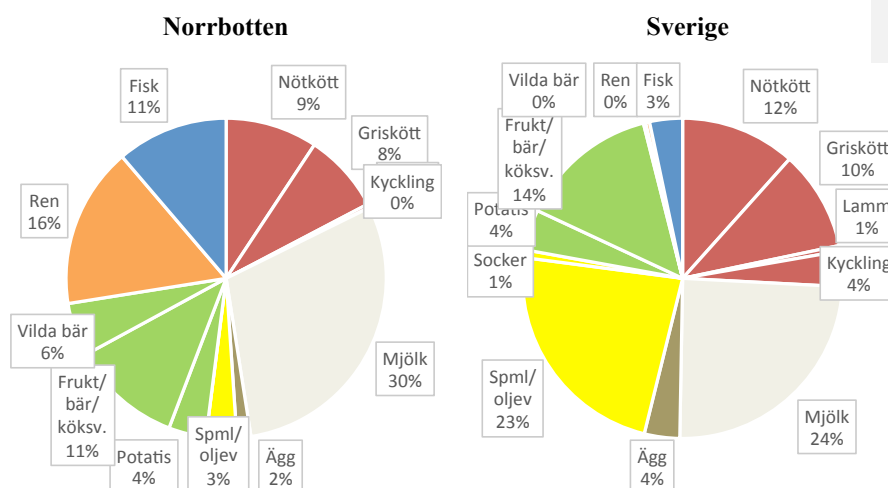
Ren är en annan produktionsgren som inte kommit med, men där Norrbotten är dominerande. Nu finns ungefär 250 000 renar i Sverige och 150 000 av dessa i Norrbottens län. Slaktvärdet för renarna uppgår till 54 miljoner i Norrbottens län och sedan tillkommer 36 miljoner i ersättning för renar som skadas eller dödas av rovdjur, tåg eller trafik. Detta ger ett sammanlagt produktionsvärde på 90 miljoner i Norrbottens län. Rennäringen blir därmed den näst största branschen för primärproduktion av livsmedel i Norrbotten.

En annan viktig del i Norrbotten är fisket. Här är det svårt att få fram exakta siffror men havsfisket i Sverige landar fisk till ett värde av 800 miljoner kronor. Hur stor del av detta som landas i Norrbotten är svårt att veta. Det finns dock 122 båtar för yrkesmässigt fiske. Viktas dessa efter storlek mätt i bruttodräktighet (ton) får man fram att 7 procent landas i Norrbotten. Det handlar då om fisk för 55 miljoner. Yrkesfiske i sötvatten kan bidra med fisk för närmare en miljon och slutligen produceras matfisk för 6,5 miljoner i odlingar. Detta ger ett sammanlagt värde på 63 miljoner för fisket i länet. Fritidsfisket och odlingar för utplanteringar är då inte medräknade.

Räknas allt detta in erhålls en branschvis fördelning av produktionsvärdet enligt figur 2. Det framgår då hur betydelsefulla renarna, fisket och trädgårdsproduktionen är i Norrbotten. I Norrbottens län står de traditionella jordbruksprodukterna för 55 procent av produktionsvärdet i primärledet. 45 procent är renkött, fisk, potatis, köksväxter och bär. I Sverige som helhet står de traditionella jordbruksprodukterna för över 80 procent av produktionsvärdet. Spannmål och oljeväxter står då för en stor del av detta.

Figur 2. Branschvis fördelning av produktionsvärde i Norrbotten och Sverige.





Sammanlagt ligger primärproduktionen av livsmedel på ett produktionsvärde kring 555 miljoner kronor. Detta när även ren, vilda bär och fisk är inräknade. Allt är då värderat i oförädlat skick. Detta motsvarar 1,5 procent av värdet för Sverige som helhet.

2.3 Mångsidig och stark förädlingsindustri

Norrbotten utmärker sig genom att ha en mångsidig och stark förädlingsindustri. Enligt SCB's regionala näringslivsstatistik fanns 129 arbetsställen i livsmedelsindustrin i Norrbotten 2013. Detta är 3,1 procent av alla i Sverige. Dessa livsmedelsindustrier sysselsatte drygt 1 000 personer och omsatte 2,7 miljarder kronor. Förädlingsvärdet låg på 674 miljoner och trenden är ökande från år till år. Jämtland som är kända för sin livsmedelsförädling hade fler produktionsplatser men färre sysselsatta och lägre produktions- och förädlingsvärde.

Tabell 1. Livsmedelsindustri i Norrbotten och några jämförbara län

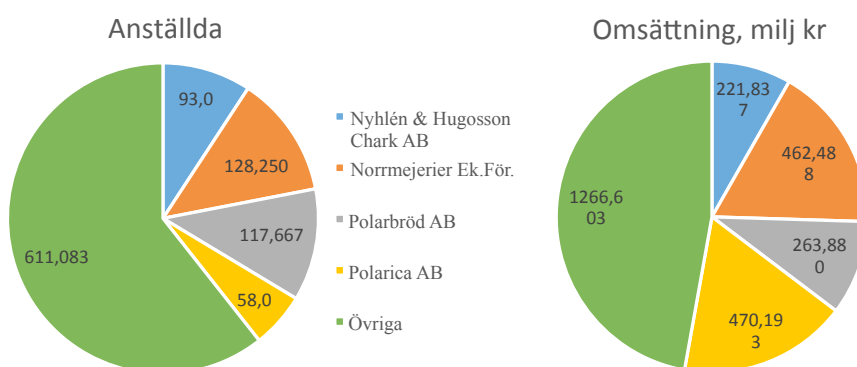
	Norr- botten	Sverige	Andel	Väster- botten	Jämt- land	Väster- norrländ	Krono- berg
Antal arbetsställen	129	4182	3,1 %	132	153	112	67
Antal anställda	1 008	50 315	2,0 %	1023	422	528	606
Produktionsvärde, mnkr	2 685	156 150	1,7 %	2738	993	1 112	1 493
Förädlingsvärde, mnkr	674	39 733	1,7 %	612	253	323	371

Källa: SCB

Det är också intressant att jämföra med Kronoberg i Småland. Den traditionella jordbruksproduktionen har en likartad inriktning i Kronoberg som i Norrbotten. Med mycket mjölk och nötkött. Kronoberg har dock dubbelt så stor produktion i primärledet. Ändå ligger Kronoberg långt under gällande förädlingsindustri. Oavsett hur man räknar hamnar Kronoberg på ungefär hälften mot Norrbotten. Norrbotten har alltså fyra gånger så stor förädling som Kronoberg om man relaterar till primärproduktionens storlek.

Det finns fyra stora företag som står för en mycket stor del av livsmedelsförädlingen i Norrbotten. Det är Nyhlén & Hugosson Chark AB, Norrmejerier Ek.För., Polarbröd AB och Polarica AB. Dessa fyra företag står för knappt hälften av de sysselsatta och drygt halva omsättningen i livsmedelsindustrin.

Figur 3. De största företagens betydelse för förädlingsindustrin i Norrbotten.



Källa: Sammanställning från årsbokslut

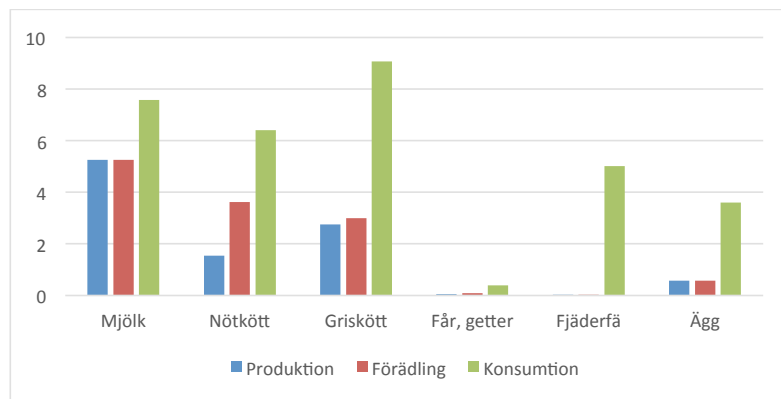
Uppgifterna är lite osäkra eftersom företagen är så pass stora att de har verksamhet i flera län. Norrmejerier har anläggningar i Umeå, Luleå och i Burträsk. Här har det antagits att en fjärdedel av verksamheten bedrivs i Luleå. Det motsvarar då ungefär invägningen från korna i Norrbotten. Polarbröd har tre bagerier. De ligger i Älvsbyn, Bredbyn och Omne. Här har det antagits att en tredjedel av produktionen är i Älvsbyn. Nyhlén & Hugosson är en koncern med flera bolag. Här har det antagits att halva verksamheten i Nyhlén & Hugosson Chark AB bedrivs i Norrbotten och att inget av verksamheten i Nyhlén & Hugosson kött AB bedrivs där. Verksamheten i Alviksgården redovisas bland övriga. När det gäller Polarica är antagandet att hela verksamheten i Polarica AB bedrivs i Norrbotten men att ingen del av verksamheten i Polarica Skogsbärsinköp AB ligger i länet.

Det finns också ett 30-tal mellanstora förädlingsföretag med en omsättning mellan 5 miljonerna och 100 miljoner kronor. Alviksgården är redan nämnd. Inom kött och chark finns också företag som David Karlgrens slakteri AB, Norrbottengården slakteri AB, Nordchark i Luleå AB, Jokkmokks korv AB och J. Pettersson Chark i Boden AB. När det gäller potatis finns bland annat Outinens potatis AB och Jonssons mandelpotatischips AB. Vilt och bär finns ofta i samma företag. Några av dessa är Svantes Vilt & Bär AB, Frostab AB, Bodens Kött & Vilt AB, Vilt & Bär Specialisten i Norrland AB samt Arjeplog Vilt AB. Kalix Syltfabrik AB kan också nämnas som förädlare av bär. Det finns också många med inriktning på fisk. BD Fisk AB, Guldhaven Pelagiska AB, Rönnbäck's fisk AB, Fiskcentrum i Piteå AB och Persons Ljörom AB är några av dessa.

Norrbottnen har också ett växande företagande med småskaligt livsmedels-hantverk och gårdsbutiker. Vid en grov inventering hittas drygt 70 företag med småskalig förädling eller försäljning av livsmedel. Sannolikt finns det många fler. Många av dessa har en direkt koppling till primärproduktionen.

Ett annat intressant faktum är att förädlingsindustrin i många fall förbrukar betydligt större mängder råvara än vad som produceras i länet. Ändå är ofta volymen mindre än konsumtionen. Detta skapar en god möjlighet att öka volymen i primärledet. Det behövs ingen marknadsföring eller andra säljande åtgärder. Det handlar bara om att förse befintlig industri med jordbruksprodukter så de slipper köpa in längre bort. Produktionen av nötkött skulle till exempel kunna fördubblas utan att behöver ändra något i sin produktion eller försäljning.

Figur 4. Produktion, förädling och konsumtion i Norrbottens län 2014
(1 000 ton för kött, 10 000 ton för mjölk).



Figur 4 visar enbart animalier eftersom det är där det finns data för alla led. Volymen mjölk som förädlas i Norrbotten är osäker eftersom Norrmejerier har flera mejerier.

Sannolikt finns det även potential för ökad odling av spannmål och potatis inom ramen för befintlig förädlingsindustri. Polarbröds bageri i Älvsbyn förbrukar till exempel mångdubbelt den mängd brödsäd som odlas i Norrbotten. När det gäller potatis torde Outinens Potatis förbruka mer än vad som finns tillgängligt när den mängd som går direkt till butik är borträknad.

2.4 Polartillägg på jordbruksstöden

Att Norrbottens län ligger geografiskt som det gör medför i många fall högre kostnader för produktionen. Detta beaktas dock vid utformningen av regionalstöd och regionala jordbruksstöd vilket innebär att producenter i Norrbotten får förmånligare stödvillkor än producenter i södra Sverige. Detta innebär att nackdelarna med det nordliga läget lindras eller till och med vänds till en fördel. En del i detta är att investeringsstöd av olika slag är förmånligare vilket kan underlätta nyetableringar eller andra investeringar. En annan del är att de sociala avgifterna på arbetskraft är lägre i stora delar av Norrbottens län än de som gäller generellt i Sverige. Detta regionala stöd motsvarar 10 procent av lönekostnaden men det gäller inte för jordbruk eftersom där finns andra stöd. Livsmedelsindustrin får dock del av detta om den ligger i inlandet.

För jordbrukets primärproduktion finns både ett så kallat nationellt stöd och ett kompensationsstöd. Utformningen av dessa har varierat lite över åren. Beloppen är ofta angivna per hektar, per djur eller som kombinationer av dessa. Slås allt samman och fördelas efter producerad mängd får man fram att det är betydande summor. Beloppen i tabell 2 får dock tolkas med stor försiktighet eftersom det finns stora skillnader i avkastning per hektar eller per djur. Kompensationsstödet i det nya landsbygdsprogrammet har dessutom en utformning där det där djurantalet kombineras med grovfoderarealen på ett sätt som ger tydliga trappsteg i stödnivån för enskilda gårdar. Detta har dock jämnats ut i beräkningen av regionala stöd per kilo produkt.

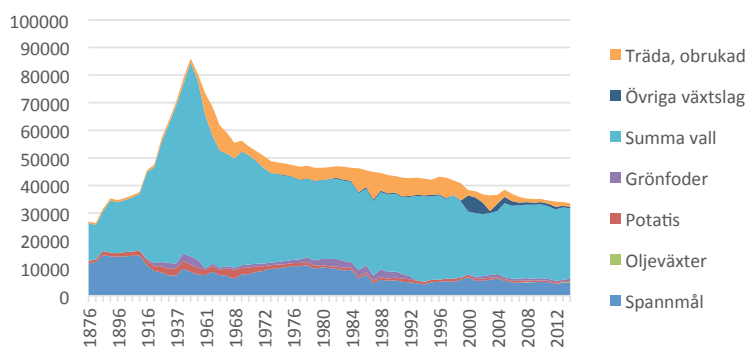
Tabell 2. Regionala jordbruksstöd omräknade till kronor per kilo produkt

	Stödomr 1	Stödomr 2a
Spannmål	0,42	0,38
Potatis	0,24	0,21
Mjölk	1,93	1,28
Nötkött (mjölkkrastjur)	7,05	6,59
Nötkött (köttras inkl. ko)	22,28	20,76
Griskött	3,67	2,35
Lammkött	16,23	15,26
Ägg	0,90	0,73

2.5 Åkermarken och dess användning

Ett annat sätt att beskriva utvecklingen i Norrbotten är att titta på åkermarken och dess användning. Det framgår då att odlingen ökade kraftigt under slutet av 1800-talet och under första halvan av 1900-talet. Toppen nåddes 1951 med 86 000 hektar åker. Därefter har arealen minskat till dagens 33 500 hektar. Något annat som är slående är att odlingen hela tiden har dominerats av vall. Idag ligger tre fjärdedelar av åkern i vall, knappt en sjättedel har spannmål och den återstående delen domineras av potatis och träda.

Figur 5. Åkermarkens användning i Norrbotten 1876 – 2014, ha



Källa: Jordbruksverket

En stor del av den areal som ligger som vall används idag relativt intensivt. För att få fullt kompensationsstöd i det nya landsbygdsprogrammet skall företaget ha en djurtäthet på minst 0,65 djurenheter per hektar grovfoderareal. Nu ligger genomsnittet på 0,44 de/ha. Det är dock fullt möjligt att ligga högre. Grovt räknat krävs 3 till 4 ton torrsbstans grovfoder per djurenhet vid en grovfoderbaserad produktion. Detta ligger i nivå med hektarskördarna för vall i Norrbotten enligt de officiella skördeuppskattningarna. Det skulle alltså vara fullt möjligt att ligga på en djurtäthet på 1, det vill säga med en djurenhet per hektar. En djurenhet motsvarar ett vuxet nötkreatur eller ungefär 2 ungdjur eller nästan 7 tackor med lamm. Grisar och höns ingår inte i dessa djurenheter.

Slutsatsen av detta är att de stora arealerna vall har en outnyttjad potential i Norrbotten. Det skulle gå att ha samma mängd djur på halva arealen vilket skulle frigöra 13 000 hektar till annan användning. Djurtätheten skulle då vara 0,88 de/ha. Omvänt kan man säga att det skulle gå att fördubbla djurhållningen utan att behöva ta mer mark i anspråk. Visst finns det många praktiska problem med detta. Den viktiga slutsatsen är dock att det inte är arealen som är begränsande för produktionsvolymen av mjölk, nötkött, lamm, spannmål,

potatis eller annat i Norrbotten. Lokalt kan arealen vara begränsande men inte generellt.

2.6 En blick mot omvärlden

Den bästa och mest genomarbetade beskrivningen av jordbruket och livsmedelsförsörjningen i världen är den "Outlook" som varje år görs av OECD och FAO. Där görs inte bara en beskrivning av nuläget i olika delar av världen utan även en prognos om framtiden. Deras senaste prognos kom ut i somras och den sträcker sig fram till 2024. I den konstateras att världsmarknadspriserna på de viktigaste grödorna har sjunkit i betydande grad från sina historiska rekordhöjder. Detta till stor del som en följd av rekordskördarna 2013 - 2014. Priserna på kött- och mejeriprodukter har också sjunkit det senaste året.

Konsumtionen av livsmedel förväntas fortsätta att öka men ökningstakten väntas bli lägre än tidigare. Den ökade efterfrågan drivs av växande befolkningar, högre inkomster, urbanisering och ändrade kostvanor. Totalt sett är det främst i utvecklingsländerna som konsumtionen ökar. Räknat per capita beräknas konsumtionen expandera snabbast i Östeuropa och Centralasien följt av Latinamerika och övriga Asien. Spannmål uppges fortfarande utgöra huvudinslaget i människans mathållning, men stigande inkomster, urbanisering och ändrade matvanor förväntas medverka till en övergång till dieter som är rikare på protein, fetter och socker.

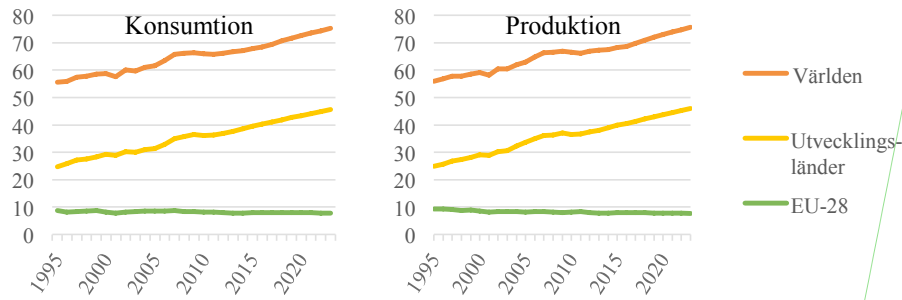
Expansion av jordbruksproduktionen förväntas också sakta av. Förra årtiondet låg produktionsökningen i genomsnitt på 2,1 procent per år men framöver förväntas takten dämpas till 1,5 procent per år. Den långsammare takten förväntas påverka alla sektorer och avser både en långsammare ökning av arealen och av produktiviteten. Animalieproduktionen och produktionen av biobränsle förväntas dock öka i något snabbare takt än spannmålsproduktionen. Denna strukturförändring i den globala jordbruksproduktion föranleder en relativ växling i riktning mot foderväxter och oljeväxter, bort från vegetabilisk stapelföda som vete och ris.

Orsaken till den dämpade tillväxten är stigande kostnader, växande resursbegränsningar, ökat tryck på miljön och oro för förändrade politiska villkor. Huvuddelen av den nytillkomna produktionen förväntas därför ha sitt ursprung i de regioner där de hämmande faktorerna är minst inskränkande. Det innebär att tillväxten främst förväntas ske i utvecklingsländerna. Detta genom att de börjar använda känd teknik från västvärlden och att de därmed kan börja komma i kapp gällande avkastningsnivåer, effektivitet med mera. Åtgärder för att minska svinnet av livsmedelsråvaror och mat i alla led förväntas också vara viktiga för att möta den stigande efterfrågan och för att öka produktiviteten.

Sammantaget förväntas utvecklingsländerna stå för 73 procent av tillväxten för spannmål, 77 procent av tillväxten för mejeriprodukter och även 77 procent av tillväxten för kött. Utvecklingen i värden för nötkött kan vara ett exempel på hur det kan se ut. Produktion och konsumtion följer varandra så väl att det

knappt går att se skillnad på diagrammen. Det kan vara värt att notera att både produktionen och konsumtionen av nötkött förväntas minska i EU medan de ökar i resten av världen. Dessutom väntas produktionen minska snabbare än konsumtionen. EU går då från att vara nettoexportör till att bli nettoimportör.

Figur 6. Konsumtion och produktion av nötkött 1995 – 2013 med prognos till 2023 (Milj ton)



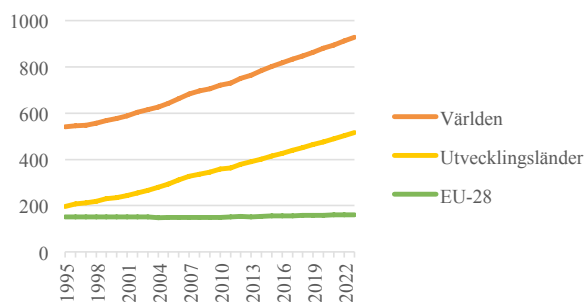
Håkan Stenmark 2015-10-29 08:56

Formaterat: Svenska

Källa: OECD-FAO, Agricultural Outlook 2014-2023

Utvecklingen för mjölk är likartad. Där går det dock inte att jämföra med konsumtionen på samma sätt eftersom konsumtionen då är uppdelad i olika produkter som konsumtionsmjölk, smör, ost och pulver. När det gäller utvecklingen i världen som helhet sammanfaller dock produktion och konsumtion. Det kan också vara värt att notera att produktionen i EU förväntas öka något men att ökningen är obetydlig mot den som förväntas i utvecklingsländerna. I EU handlar det om en ökning med 5 procent och detta främst som en effekt av att kvotssystemet avskaffas medan utvecklingsländerna förväntas öka sin produktion med 33 procent.

Figur 7. Produktion av mjölk 1995 – 2013 med prognos till 2023 (Milj ton)



Lantbrukarnas Riksförbund

Källa: OECD-FAO, Agricultural Outlook 2014-2023

Enligt FAO/OECD väntas världsmarknadspriserna för spannmål stiga något de närmaste åren. Därefter förväntas de stabiliseras på nivåer ovanför dem som gällde under perioden före 2008, men under de senare årens toppnoteringar. Räknat i dagens penningvärde handlar det om priser kring 1,75 kronor per kilo för brödsäd och 1,65 kronor per kilo för fodersäd.

Världsmarknadspriserna på kött och mejeriprodukter väntas också stiga något för allt utan nötkött där priser förväntas sjunka. För EU marknaden innebär detta prisnivåer kring 30 kronor per kilo för nötkött, 17 kronor för gris, 50 kronor för lamm och 3,40 kronor per kilo för mjölk till mejeri. Detta räknat i dagens penningvärde.

För Norrbotten innebär detta att konkurrenstrycket från billiga importprodukter minskar något. Priserna som sådana för dock inte direkt genomslag i Norrbotten. De stora transportavstånden gör att prisnivån i Norrbotten kan vara lägre eller högre beroende på den lokala och regionala balansen. Detta har simulerats i en modellberäkning med datamodellen SASM som är en modell över svenskt jordbruk. Det visar sig då att priserna för animalier skulle kunna ligga lite högre i Sverige än på EU-marknaden och att priserna i Norrbotten skulle kunna ligga något högre än genomsnittet i Sverige. Detta i kombination med de regionala stöden gör att produktionen av animalier skulle kunna öka i Norrbotten men att odlingen av spannmål kan komma att minska. Detta räknat för standardprodukter med förutsättningen att alla jordbrukare i Sverige gör det som de tjänar bäst på att göra.

2.7 Sverige - en växande matmarknad där importen tar allt mer

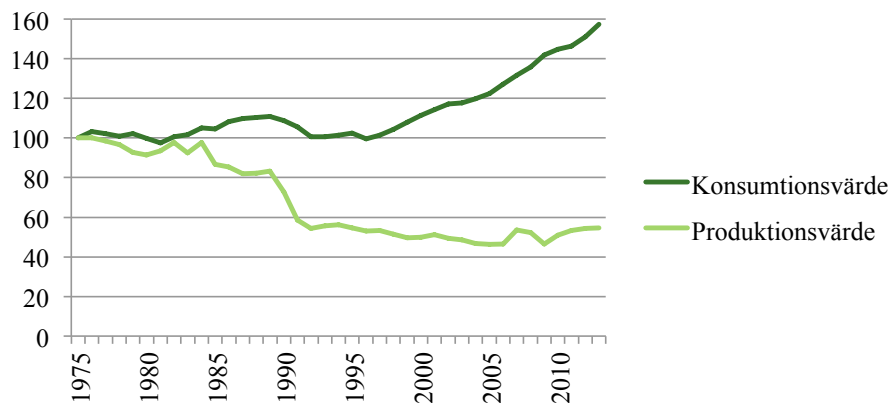
Sverige har helt öppen handel med övriga länder i EU och även ganska stor öppenhet mot länder utanför EU. Detta gör att utvecklingen på matmarknaderna i världen och i EU har stor betydelse för matmarknaden i Sverige. Det finns ständigt ett tryck av import men också goda möjligheter till export för den som har attraktiva produkter. Det viktigaste av allt är dock att vi har en matmarknad som växer i snabb takt och detta till synes ganska oberoende av de internationella priserna på jordbruksråvaror. Både 2013 och 2014 kan beskrivas som år när priserna föll tillbaka men detta syns inte på den svenska matmarknaden. Under 2013 ökade försäljningsvärdet med 12,6 miljarder eller 4,5 procent. 2014 fortsatte ökningen i nästan samma takt (4 procent). Första halvåret 2015 har försäljningen ökat ytterligare och låg då på 5 procent.

Den snabba tillväxten av svensk matmarknad är ingen tillfällighet. Den har pågått ända sedan 1995 när Sverige gick med i EU och takten ökar. Den svenska matmarknaden växer snabbare för varje år. De första 10 åren i EU låg den reala tillväxten i genomsnitt på 1,8 procent per år. De senaste tio åren låg genomsnittet på 3,1 procent, men nu verkar takten vara uppe närmare 5 procent.

Vi närmare granskning av tillväxten på matmarknaden under 2013 framgick det att 6,1 miljarder, nästan halva ökningen, bestod i höjda priser och att omkring 2,1 miljarder var ökad volym. Resterande 4,4 miljarder förklarades av att svenska folket köpte dyrare livsmedel. Det handlade då både om en övergång till produkter med högre kvalitet, om en övergång till dyrare former av mat, t ex mer kött och mindre potatis, och om en övergång till mer förädlade produkter, t ex mer färdigmat och fler halvfabrikat. Hur mycket som är vad gick inte att särskilja.

Trots att den svenska matmarknaden växte med 12,6 miljarder under 2013 fick svensk jordbruk enbart 17 miljarder i ökat försäljningsvärde. Det är alltså någon annan som har tagit hem värdet av hela tillväxten. Detta är heller inte en tillfällighet. Om inflationen räknas bort har matmarknaden vuxit med 60 procent eller med drygt 100 miljarder sedan 1975. Under samma tid har det reala produktionsvärdet från svenskt jordbruk sjunkit med 45 procent. Detta motsvarar drygt 30 miljarder. Det finns dock ett tydligt trendbrott när Sverige gick med i EU. Fram tills dess stod matmarknaden och stampade på samma värde men efter 1995 har den vuxit snabbt. Jordbruksproduktionen har också ett trendbrott 1995 men där handlar det om att det snabba bortfallet av värde planade ut. Kurvorna går dock hela tiden isär vilket betyder att någon annan tar en allt större del av värdet på marknaden.

Figur 8. Sektorns utveckling 1975-2014. Index - reala värden. 2014 är preliminär



Historiken bakom utvecklingen är ganska olik före och efter medlemskapet i EU. För närvarande är orsaken till utvecklingen att svenskt jordbruk är mer beroende av och mer fokuserat på prisutvecklingen på de internationella marknaderna för jordbruksråvaror än av efterfrågan på den svenska marknaden. Även produktionen har haft en värdetillväxt de senaste åren men denna är inte genererad av ökad efterfrågan på svenska marknaden utan av högre priser på de internationella råvarumarknaderna och då främst för spannmål. Nedgången 2013 beror just på lägre världsmarknadspriser för spannmål.

Samtidigt som jordbruket har blivit mer beroende av internationella priser har konsumenterna på den svenska matmarknaden blivit allt mer oberoende av det inhemska utbudet. En stor del av tillväxten beror på att behov som tidigare inte tillgodosågs och som numera tillgodoses av importerade produkter.

Något som ofta påtalas när det gäller importen är att det handlar om produkter som är billigare än de vi producerar i Sverige och att detta beror på att de produceras med metoder som inte är tillåtna i Sverige. Detta är dock bara en del av helheten. Det stämmer att produktionsmetoderna skiljer sig men den huvudsakliga orsaken till att importerade produkter kan vara billigare är ofta att arbetskraften är billigare i de länder de kommer från. Detta kommer vi inte runt även om kraven på produktionsmetoderna skulle sänkas i Sverige. Man bör heller inte blunda för att det finns en omfattande import av livsmedel som kostar minst lika mycket som de svenska. Det handlar då om ostar, köttpålägg, korvar med mera som säljs till ett högt pris och detta går bra eftersom konsumenterna uppfattar att de har en kvalitet som inte finns i det svenska utbudet. Den kraftiga tillväxten av värdet på matmarknaden skulle aldrig ha kommit till stånd om konkurrensen i huvudsak handlade om lägst pris. Så var det före 1995. Nu handlar det istället om rätt produkt till ett attraktivt pris vilket är något helt annat.

Livsmedelsföretagens konjunkturenkät för fjärde kvartalet 2013 indikerar ett trendbrott. I sitt konjunkturbrev i februari 2014 skriver de: *”Att döma av resultaten av i Livsmedelsföretagens nya konjunkturenkät ser vi en tydlig utveckling bort från lågpris till förmån för mer av kvalitet och upplevelse i konsumenternas val. Bortsett från att försäljningsökningen under fjolårets sista kvartal var det starkaste på över tre år, uppvisade producenternas premiumsortiment den allra starkaste ökningstakten, medan lågprissortimentet uppvisade en totalt negativ utveckling. Detta är ett mycket välkommet trendbrott och kan i sin förlängning påskynda en utveckling mot ännu mer av innovation och produktutveckling av högkvalitativa produkter inom svensk livsmedelsindustri”.*

Att det verkligen var ett trendbrott kan bekräftas nu. I sitt konjunkturbrev i mars 2015 skriver de: *2014 avslutades med den starkaste volymutvecklingen på fyra år för den svenska livsmedelsindustrin. För 2014 som helhet får dock försäljningsutvecklingen betraktas som svag. Bakom försäljningsciffrorna döljer sig dock desto mer spännande underströmmar. Framförallt syns en mycket tydlig tendens att svenska konsumenter efterfrågar mer premiumprodukter. Suget efter ökad matkvalitet har tilltagit ytterligare det senaste året visar konjunkturenkäten. Inom denna varukategori inryms bland annat ekologiska produkter, vilket livsmedelsproducenterna pekar ut som den hetaste trenden just nu.*

Tabell 1 visar hur de olika livsmedelsföretagen svarat gällande utvecklingen av de olika produktsegmenten. Nettotalen där ”ökande försäljning” har subtraherats med ”minskande försäljning” ger en tydlig skillnad mellan försäljningsutvecklingen för de olika priskategorierna. Premiumsortimentet noterade ett nettotal på 74 procent, bassortimentet 16 procent och lågprissortimentet 22

procent. Det var alltså en ökning i alla segment med störst för premiumsortimentet.

Tabell 3. Utvecklingen av försäljningen fördelat på huvudgrupperna premium-, bas- och lågprissortiment under 2014

	Premium-sortiment	Bas-sortiment	Lågpris-sortiment
Ökade mycket	24%	1%	2%
Ökade	51%	20%	36%
Oförändrad	22%	75%	46%
Minskade	2%	4%	16%
Minskade mycket	0%	0%	0%
Nettotal	74%	16%	22%

Källa: Livsmedelsföretagen, Konjunkturbrev, Mars 2015

För Norrbotten innebär förskjutningen mot dyrare livsmedel en utmaning men också stora möjligheter. Det gäller att hitta något som är unikt och som konsumenterna efterfrågar. Här har Norrbotten med sitt nordliga läge goda möjligheter att hitta unika produkter som inte bara kan säljas lokalt utan även till södra Sverige och till konsumenter i andra länder.

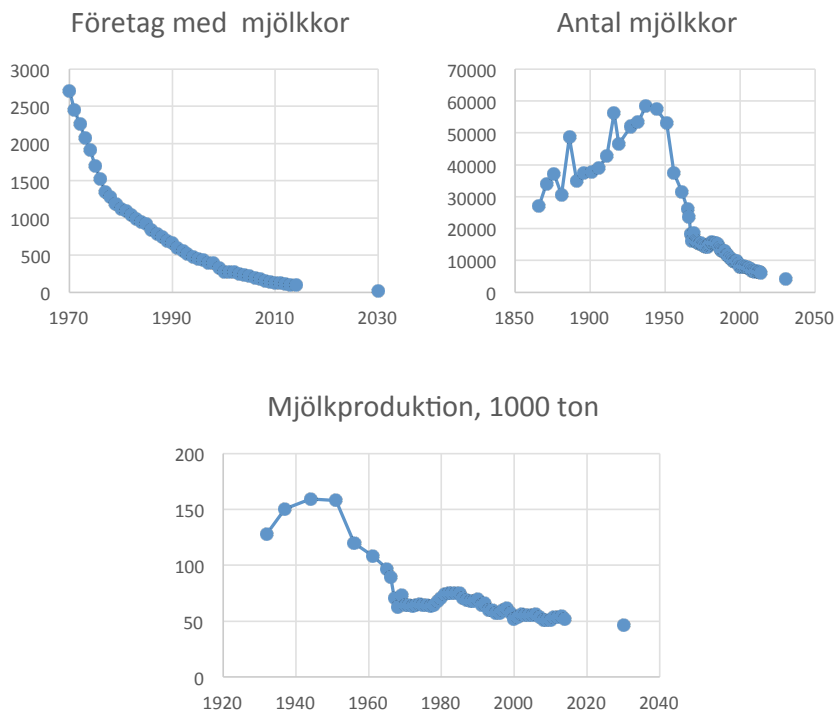
Marknadsläge bransch för bransch

2.8 Mjök

Mjölken är den i särklass största branschen i Norrbotten med nästan en tredjedel av produktionsvärdet i primärledet. Produktionsvärdet ligger på 170 miljoner. Förra året (2014) fanns det 95 mjölkbesättningar i Norrbotten men antalet minskar snabbt. För 15 år sedan (år 2000) fanns 269 mjölkbesättningar i Norrbotten. En enkel framskrivning indikerar då att det bara kommer finnas 28 kvar år 2030. Antalet mjölkkor minskar också men inte lika snabbt. Om trenden står sig kommer det finnas 4 300 mjölkkor år 2030 vilket innebär att de 28 mjölkgårdarna kommer ha 150 kor vardera i genomsnitt. Invägningen skulle i sådana fall minska från dagens dryga 50 000 ton till 46 000 ton. 2104 fanns

det 6170 mjölkkor på de 95 mjölkgårdarna vilket innebar ett genomsnitt på 65 kor per gård.

Figur 9. Antal mjölkgårdar, antal mjölkkor och mjölkproduktion i Norrbotten



Även om trenden varit stabil i många år så behöver det inte bli så. Trenden kan brytas och volymen kan öka. Slår prognosen från OECD/FAO in med ett pris till bonden kring 3,40 kronor per kilo på EU-marknaden år 2024 blir läget bättre. Kan dessutom Norrmejerier och småmejerierna förvalta råvaran väl kan priset i Norrbotten bli högre. Redan idag kan man se att prisbildningen är delvis frikopplad från de internationella marknaderna genom att Norrmejerier inte har behövt sänka priset lika mycket som Arla.

Den ekonomiska beräkningen i Datamodellen SASM indikerar att det på strikt ekonomisk bas borde kunna bli 8 000 mjölkkor i Norrbotten. Allt finns på plats. Gårdarna finns, arealen finns, kunnandet finns, regionala ersättningar som neutraliserar kostnadsnackdelarna av det nordliga läget finns. Det är dock inte första gången som SASM indikerar att produktionen borde komma att öka i Norrbotten och ändå har trenden varit en minskning. Kanske finns förklaringen till detta inte i de strikt ekonomiska faktorerna utan i saker runt omkring. Kanske är det svårt att få tag i arbetskraft, kanske är det svårt att få

tillgång till areal eftersom det krävs arrende från ett stort antal personer. Kanske är det problem att få kompetent service till mjölkrobotar och annat teknisk utrustning. Kanske saknas sociala nätverk som gör att unga familjer vill bosätta sig och vara verksamma på mjölkgårdar i Norrbotten.

Frågorna blev många men svaren finns hos de 10-tal producenter som avvecklar i år. Varför har de valt att avveckla istället för att utveckla? Är svaret att det beror på åldern blir följdfrågan varför det inte finns någon som tar över. Man kan också ställa frågan vad som händer med deras gårdar nu? Troligtvis kan man ganska snabbt hitta ett antal faktorer som leder till avveckling. Kan man genom ett strategiskt arbete eliminera någon av dessa kan trenden med vikande volym snabbt vändas. Det räcker att skapa förutsättningar som en gång vart fjärde år förmår ett av mjölkföretag som annars trendmässigt kommer att avveckla produktionen att istället satsa och utveckla. Invägningen skulle då vika uppåt.

Det räcker dock inte riktigt att bara titta på invägningen. Antalet aktiva företag minskar ändå och detta utarmar bygden. Dras trenden ut till 2050 finns det bara 6 mjölkgårdar kvar i Norrbotten. Detta blir nästan ohållbart. En av drivkrafterna bakom storleksutvecklingen är att yngre familjer vill ha en dräglig arbets-situation. De vill ha en arbetsplats med arbetskamrater och möjlighet till normala arbetstider. Då duger inte det klassiska familjejordbruket utan då krävs en företagsstorlek som kan ge sysselsättning och inkomst åt minst fyra personer.

För att bryta detta mönster krävs ett nytt tankesätt. Det räcker inte att göra mer av samma. En intressant möjlighet är istället att splittra leveransen och utveckla en viss förädling på gården. De som lyckas med detta får en kraftig expansion av verksamheten på gården. Produktionsvärdet ökar och företaget växer. I många fall blir förädlingsverksamheten större och viktigare än primärproduktionen. Den skapar också ett helt annat socialt nätverk.

Det finns idag 2 EU-godkända gårdsmejerier i Norrbotten som förädlar komjölk. Dessa skulle säkert kunna bli 10. Hälften är kanske producenter som ändå skulle vara kvar men fyra av dem skulle kanske upphört och då har vi den ökning som krävs för att även få volymen att öka.

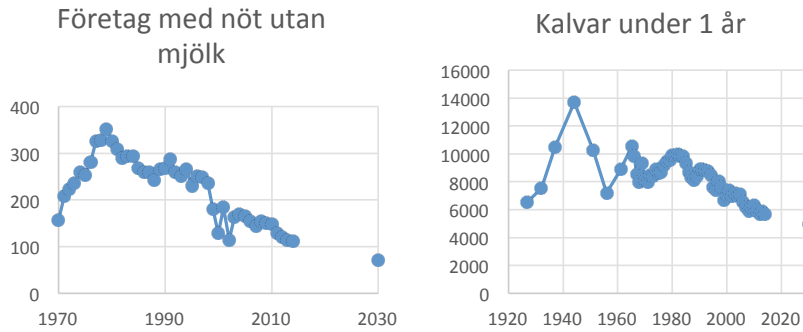
2.9 Nötkött

Norrbotten har förhållandevis få företag som är inriktade på produktion av nötkött. Sammanlagt finns det 112 företag med nötkreatur som inte är mjölkföretag. Drygt hälften av dessa (65 st) har kor för köttproduktion. De övriga är specialiserade på uppfödning av kalvar. I Sverige som helhet finns det tre gånger fler företag med köttproduktion än det finns mjölkföretag. I Norrbotten väger det ganska jämnt.

Det är svårt att hitta bra data för att visa utvecklingen historiskt för den specialiserade köttproduktionen. Ett sätt är att titta på antalet företag med nötkreatur om inte har mjölkkor och på antalet kalvar under 1 år. Kalvarna

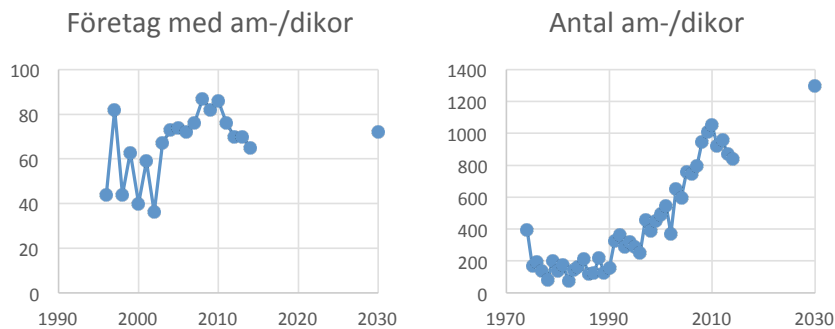
speglar då slaktvolymen. Trenden är då tydligt nedåtgående både gällande antal företag och antal djur.

Figur 10. Antal gårdar med köttproduktion 1970-2030 och antalet kalvar 1927-2030



När det gäller am- och dikor är utvecklingen mer svåröversäglig. Antalet am- och dikor ökade kraftigt fram till 2010 men har sedan fallit tillbaka. Ett liknande mönster finns för antalet besättningar. Utgår man från utvecklingen fram till 2010 blir trenden en kraftig ökning men de senaste fem åren har trenden varit en tydlig nergång. Prickarna för 2030 i diagrammen har därför lagts lite som ett mellanting med en viss tro på att de senaste åren varit en tillfällig svacka. En parameter som påverkar utvecklingen är utformningen av de regionala stöden. Där kan det vara så att am- och dikor var lite missgynnade i förra programperioden men att utfallet är något gynnsammare nu.

Figur 11. Antal gårdar med am/dikor 1996-2030 och antalet kor 1970-2030



Det finns också en obalans mellan antalet kor och antalet ungnöt i Norrbottens län. Det föds bara upp 0,8 ungnöt per ko i Norrbotten medan det föds upp 0,9 ungnöt per ko i Sverige som helhet. Detta betyder att ungefär 700 kalvar säljs och föds upp utanför länet. Detta är givetvis en missad potential och då i synnerhet när det visar sig att de sedan kommer tillbaka och slaktas i Norrbotten. Historiskt har utflödet av kalvar varit mycket större. Förklaringen till det stora utflödet av kalvar finns sannolikt i utformningen av de regionala stöden och i de lokala slakteriernas agerande. Förändringar på dessa punkter ligger sannolikt också bakom att läget förbättrats.

Idag är förädlingsindustrin en motor i utvecklingen. Det finns 4 slakterier som är EU-godkända för nöt och ytterligare två anläggningar som är godkända för charkproduktion. 2014 slaktades 11 853 nötkreatur i dessa anläggningar. Det är mer än dubbelt så många djur som produceras i länet. Här finns alltså ett utmärkt läge för ökad produktion. Ett första steg kan vara att de kalvar som föds i Norrbotten också skall födas upp där. Nästa steg är att även öka antalet kor. Slår satsningen på mjölken väl ut kommer en viss ökning där. Huvuddelen av ökningen handlar dock om ökat antal am- och dikor. En tredubbling av antalet am- och dikor skulle kunna vara fullt möjlig fram till år 2030. Det innebär bara att utvecklingen återgår till den takt som var fram till 2010.

Det finns heller inga begränsningar när det gäller arealen. Beräkningen i avsnitt 2,5 visade att produktionen av mjölk och kött skulle kunna fördubblas om den nuvarande vallarealen utnyttjades mer effektivt. Så länge som inte mjölken är i närheten av fördubblad volym innebär detta att möjligheterna till ökad köttproduktion nästan är obegränsade om man utgår från tillgången till foder och bete. En tredubbling av antalet am- och dikor är också den nivå som har beräknats vara ekonomiskt optimal enligt datamodellen SASM. Detta när en beräkning genomfördes för hur svenskt jordbruk skulle kunna komma att se ut år 2020 om alla jordbrukare gör det som de skulle tjäna bäst på att göra.

Nyckeln för att få en sådan utveckling till stånd ligger hos de lokala slakt och charkföretagen. Jobbar de aktivt med att hitta lokala leverantörer sprider det positiva signaler till uppfödarna. Tar man dessutom fram ett lokalt koncept förstärks signalen. Det kan vara ett grovfoderbaserat polarkött. Argumenten för att detta kött är annorlunda än annat kött borde vara lätta att hitta.

2.10 Lammkött

Produktionen av lammkött är relativt liten i Norrbotten. 2014 fanns det 91 besättningar med totalt 2 900 tackor. Flertalet av besättningarna var små med bara ett fåtal tackor men det fanns också ett tjugotal lite större med mer än 50 tackor.

Trenden har gått snabbt nedåt de senaste åren både gällande antalet besättningar och antalet får. Det är lite oklart vad detta beror på eftersom förutsättningarna för lammproduktion borde vara ganska goda. Sannolikt har

utformningen av de regionala stöden stor betydelse även här. I det nya lantbruksprogrammet verkar dock inte lammproduktionen vara missgynnad.

Lammproduktionen har många likheter med nötköttet om än i mindre skala. En är att det finns god slaktkapacitet. Det finns 3 EU-godkända lammslakterier och ytterligare två företag som är EU-godkända för charkproduktion. De tre slakterierna slaktar dessutom betydligt fler lamm än vad som produceras i länet. Ändå ligger den slaktade volymen långt under den lokala efterfrågan.

Marknaden för de Norrbottniska lammen är som ett öppet mål. Arealer för uppfödning finns också. Det som saknas är kanske en strategi för hur näringen skall kunna utvecklas. Det handlar om att få fler producenter och om att höja statusen. Kanske finns det ett visst ointresse från slakterierna att hantera lamm. Bara ett av de tre som är godkända slaktade lamm 2014.

Volymerna är små men möjligheterna att göra spetsprodukter av lamm från Norrbotten är stora. I Nordnorge finns många spännande produkter med torkat och rökt lamm. Renen har motsvarande i Sverige men inte lammet. Kanske finns det utrymme för en ny aktör som nischar sig på att förädla lammkött från Norrbotten. Polarlammet skulle imagemässigt kunna komma mycket nära renen. Lyckas något sådant är tillväxtpotentialen fantastiskt stor.

2.11 Gris

Grisproduktionen är begränsad i Norrbotten. 2014 fanns det 6 besättningar med sammanlagt 1 000 suggor och ytterligare någon gård med bara slaktsvin. Alviksgården, som är det enda EU-godkända slakteriet i Norrbotten, fungerar som navet i grisproduktionen. De har även egen produktion. Utöver slakteriet finns det ytterligare 5 charkföretag som är godkända för gris.

Norrlandsstödet som motsvarar ett pristillägg på 2 till 4 kronor per kilo borde vara tillräckligt för att kompensera de kostnadsnackdelar som finns i Norrbotten. Det borde därför vara fullt möjligt att utöka produktionen. Trenden är också en svag ökning även om det svänger upp och ner från år till år. Ett mål skulle kunna vara att få en produktion som ligger i nivå med konsumtionen i länet. Det handlar då om en tredubbling av produktionen.

2.12 Ägg

Äggen har vissa likheter med grisen eftersom det är en spannmålsbaserad produktion. De är dock speciella eftersom de är färdiga direkt på gården utan någon förädling. Det enda som behövs är att de tvättas och packas och detta sker ofta direkt på de större hönserierna. Äggen har också fått en tydligare identitet genom en obligatorisk märkning med land, uppfödare och uppfödningsslag. Märkningen har medfört att marknaden har delats i tre produkter, ägg från höns i modifierade burar, ägg från frigående höns och ägg från ekologiska höns. Priserna skiljer sig också. 2014 låg priset för ekologiska

ägg mer än dubbelt så högt och ägg från frigående höns 22 procent över priset för ägg från höns i modifierade burar.

Konsumentpreferensen är så stark att äggen från höns i modifierade burar sällan finns i butik. Det går nästan uteslutande till förädlingsindustrin. Butiksäggen har därmed betydande mervärden.

Ägg är en bransch som har förutsättningar att utvecklas i Norrbotten. Den var stor i början av 1990-talet men krympte snabbt när produktionen skulle omstruktureras från oinredda burar till system med inredda burar eller frigående höns. På senare tid har volymen återhämtat sig något.

Det finns idag 2 företag av nämnvärd storlek och båda har ett EU-godkänt packeri. Äggen räcker dock bara till en sjättedel av den lokala efterfrågan. Det finns därmed utrymme för fler producenter att nå ut på den lokala marknaden med ägg med en egen identitet.

2.13 Spannmål

Det odlas nästan 5 000 hektar spannmål i Norrbotten. Detta motsvarar 15 procent av åkermarken. Odlingen är unik. Ingen annanstans i världen odlas så mycket spannmål så långt norr ut. Ändå är odlingen ganska anonym. Huvuddelen går till djurfoder och detta utan att det unika i fodret uppmärksammas på något sätt. Odlingen täcker heller inte mer än knappt halva behovet av fodersäd.

Norrbotten har också en stor bageriindustri. Polarbröd är giganten men det finns även många mindre bagerier. Vissa är nischade på lokala specialiteter som tunnbröd. Inte heller här täcks behovet av brödsäd med lokal odling.

Slutsatsen är att Norrbotten har en världsunik odling av spannmål där det unika i produkten inte tillvaratas. Spannmålen hanteras i huvudsak som vilken spannmål som helst och ändå är det ett stort underskott på den lokala marknaden. Här finns det en stor outnyttjad potential. Outinens Potatis marknadsför potatis norr om 63:e breddgraden. Något liknande skulle kunna göras för spannmålen. Detta både om den används till bröd eller till foder åt djur norr om 63:e breddgraden. Kanske skulle ribban höjas till 65:e breddgraden eftersom det passar bättre för Norrbotten.

2.14 Trädgård

Potatis, bär och grönsaker är stora produkter i Norrbotten. I primärledet handlar det om ett värde på 144 miljoner vilket motsvarar 20 procent av det totala värdet

Potatisen är intressant. Odlingen är förhållandevis stor. 2014 odlades 434 hektar som gav en skörd på 8 700 ton potatis. Detta Det finns minst två förädlingsföretag som tillvaratar det unika i potatisen. Outinens potatis har en

stor förädling med många olika sorters produkter. De har också en tydlig profilering med potatis norr om 63:e breddgraden. De framhäver då att det gynnsamma klimatet med bördig jord och långa ljusa sommarnätter ger potatisen dess karaktär. Jonssons mandelpotatischips är ett annat förädlingsföretag som redan i firmanamnet spinner på en unik potatissort som hos allmänheten kopplas till norra Sverige. Trots en omfattande förädlingsindustri är trenden i odlingen nedåtgående. För tio år sedan (2005) odlades 666 hektar potatis.

Räknat i pengar står växthusen i Norrbotten för ett försäljningsvärde på drygt 25 miljoner. I växthusen dominerar tomat och gurka. Där står Norrbotten för 2 procent av odlingen i Sverige. Odlingen täcker därmed nästan behovet på den lokala marknaden. Även här finns en stor potential till utveckling. Det unika geografiska läget med midnattssol skulle kunna utnyttjas mer i profileringen av produkterna. Den goda tillgången på spillvärme skulle dessutom kunna ge en mycket kostnadseffektiv produktion. Den spillvärme som finns från de större industrierna idag skulle räcka till en mångdubbling av växthusytan.

Inom frilandsodlingen är vinbären den produkt som sticker ut mest. Trots att många har slutat med vinbär ligger ändå produktionsvärdet kring 10 miljoner i Norrbotten. Detta för de oförädlade bären. Sedan tillkommer i många fall ett förädlingsvärde när bären omvandlas till olika färdiga produkter. De 19 odlare som finns kvar står för drygt en tredjedel av alla svarta vinbär som odlas i Sverige. Bara vinbären är därmed lika stora som ägg och lamm tillsammans i Norrbotten. Detta räknat i värde.

När man talar om bär i Norrbotten är det dock de vilda bären som är den stora tillgången och det mest unika. Tyvärr finns det knappast några uppgifter om denna tillgång. Polarica som är den största aktören på marknaden köpte dock in bär för runt 75 miljoner hösten 2013. Detta enligt uppgifter från årsredovisningen. Året innan låg inköpen kring 90 miljoner. Hur mycket av detta som kommer från Norrbotten är svårt att avgöra. Bedömningen att det rör sig om ett värde för vilda bärpå ca 30 miljoner bygger på att ungefär en tredjedel av Polaricas inköp är bär från Norrbotten och att det utöver detta finns några fler aktörer på marknaden.

De vilda bären är ett flaggskepp för Norrbotten och de står för det vilda, det rena och för de stora vidderna. Produkterna säljs över hela världen och uppfattas ofta som unika. Eftersom det bara är en liten del av bären som plockas idag finns goda möjligheter att expandera. Här handlar det mest om att kunna organisera plockandet på ett bra sätt så att det inte uppstår konflikter med andra intressen. Sedan gäller det givetvis även att ha en bra förädling och försäljning så att det unika i de vildväxande bären verkligen tas till vara.

2.15 Ren

Ren är en annan produktionsgren som fungerar som ett flaggskepp för Norrbotten. Nu finns ungefär 250 000 renar i Sverige och 150 000 av dessa i Norrbottens län. Slaktvärdet för renarna uppgår till 54 miljoner i Norrbottens

län och sedan tillkommer 36 miljoner i ersättning för renar som skadas eller dödas av rovdjur, tåg eller trafik. Detta ger ett sammanlagt produktionsvärde på 90 miljoner i Norrbottens län. Rennäringen blir därmed den näst största branschen för primärproduktion av livsmedel i Norrbotten.

Renen är också en produkt som är profilerad i sig själv. Den är unik både som djurslag, som produktionsmetod och i geografisk position. Det är också en produkt som säljer över hela världen och där Norrbotten har en omfattande förädlingsindustri. Det finns inte mindre än 8 EU-godkända renslakterier och 14 anläggningar som är EU-godkända för beredning och förädling av renköttet. Många av dessa är även godkända för hantering av annat vilt.

Volymmässigt är tillväxten begränsad av regleringar gällande rennäringen. Värdemässigt går det alltid att komma lite längre. Det kan dock konstateras att värdet i denna unika produkt tillvaratas bra redan idag. Det har inte gått att få fram aktuella prisuppgifter för renkött men den historiska trenden har varit stabilt stigande på en nivå långt över nöt, gris, lamm eller kyckling. I beräkningen av värdet har ett uppskattat pris på 55 kronor per kilo använts.

2.16 Fiske

En annan viktig del i Norrbotten är fisket. Flagg skeppet är då Kalix löjrom som även har skyddad ursprungsmärkning. Detta eftersom Kalix Löjrom är ett unikt livsmedel som enbart kan utvinnas ur fisken siklöja som är fångad i Bottenvikens bräckta vatten. Siklöjan behöver den speciella miljön med rent vatten och låg salthalt som bara finns i Norrbottens skärgård för att kunna fortplanta sig. Bottenviken är världens största bräckvattenskärgård. Mineralrikt vatten från de stora nationalälvarna rinner ut i havet och omsätter havsvattnet vart tredje år.

Den unika havsmiljön är givetvis inte bara en tillgång för löjrommen utan för allt fiske. Det är dock svårt att få fram exakta siffror på värdet. Havsfisket i Sverige landar fisk till ett värde av 800 miljoner kronor. Hur stor del av detta som landas i Norrbotten är svårt att veta. Det finns dock 122 båtar för yrkesmässigt fiske. Viktas dessa efter storlek mätt i bruttodräktighet (ton) får man fram att 7 procent landas i Norrbotten. Det handlar då om fisk för 55 miljoner. Norrbotten har även ett yrkesfiske i sötvatten och detta kan kanske bidra med fisk för närmare en miljon. Det finns också fiskodlingar som producerar matfisk för 6,5 miljoner. Detta ger ett sammanlagt värde på 63 miljoner för fisket i länet. Fritidsfisket och odlingar för utplanteringar är då inte medräknade.

Fisket är också basen för en omfattande förädlingsindustri. Det finns 50 anläggningar i Norrbotten som är EU-godkända för att hantera fisk och fiskprodukter. BD-fisk är störst med en omsättning på 86 miljoner och 34 personer anställda. Guldhaven Pelagiska och Rönnbäcks Fisk AB kan också nämnas med omsättning strax över 18 miljoner och ett tiotal anställda vardera.

Volymmässigt är tillväxten för fångad fisk begränsad men sannolikt går det att arbeta mer när det gäller värdet på denna fisk som är unik. Odlingen av fisk har heller inga volymbegränsningar. Här kan man tänka sig att de stora vattenmagasinen i kraftverksdammarna skulle kunna vara en resurs. Även detta är något som är lite unikt.

3 Unika möjligheter i ett unikt län

Norrbottnens län har visat sig vara ett län som är unikt på många sätt. Detta skapar unika möjligheter för produktion av mat. Vissa möjligheter har utnyttjats men andra ligger och väntar som oanvända potentialer.

Hela Norrbottens län ligger norr om 65 breddgraden och en stor del ligger norr om polcirkeln. Detta, de stora vidderna och den låga befolkningstätheten gör att Norrbotten är midnattsolens land. Det är också viddernas, det vildas, det rena och det oförstörda land. Samtidigt är det brytningarnas land. Landet där fjäll möter lågland, där sötvatten möter saltvatten och där det vilda möter människan med kraftverksdammar, gruvor och jordbruksdrift.

Allt detta skapar möjligheter. Det finns redan ett antal flaggskepsprodukter. Renen, löjrommen och de vilda bären personifierar mycket av det som Norrbotten står för. Det finns också en fantastiskt stor förädlingsindustri som tillvaratar det unika i dessa produkter. Många har export till hela världen.

Det finns också en betydande produktion av mjölk, nötkött, gris, lamm, spannmål och ägg. Dessa produkter är inte lika unika. I många fall är produktionskostnaderna också högre på grund av det geografiska läget. Detta kompenseras dock i många fall av jordbruksstöden där producenterna i Norrbotten får lite mer än de som finns i södra Sverige. Tack vara detta har produktionen kunna konkurrera på någorlunda samma villkor som i övriga Sverige.

Norbotten utmärker sig genom att det finns mer förädlingsindustri än primärproduktion för flertalet jordbruksprodukter. Detta skapar goda möjligheter att kunna expandera primärproduktionen. Kan man dessutom höja imagen av produkterna från Norrbotten genom att marknadsföra det unika i regionen skulle även priset kunna bli högre än på andra ställen i Sverige. Här handlar det om att tillvarata det unika i det nordliga läget. Potatis och spannmål som odlas så långt norr ut är unikt i världen och det ger givetvis även en speciell karaktär åt produkten. Det finns exempel där detta används för att profilera produkterna men det skulle kunna göras mycket mer.

Det finns också stora naturtillgångar med en stor outnyttjad potential. Det mängder av vilda bär som inte plockas. Det finns stora arealer vall som utnyttjas ganska extensivt. En fördubbling av djurproduktionen skulle vara fullt möjlig. Det finns också nedlagda gruvor som kan användas till odling av svamp eller till lagring av kvalitetsost. Det finns enorma vattenreservoarer där det kunde gå att odla fisk och ofantliga mängder spillvärme som kunde värma

växthus. Det finns också brytningar med unika miljöer där spännande produkter kan skapas

Det mesta finns på plats. Flaggskeppsprodukterna som banar vägen för de andra är redan etablerade. Den storslagna naturen och det unika läget är givet. Det finns också en omfattande livsmedelsindustri med ett stort kunnande. Det som saknas är en sammanhållen strategi där de goda krafterna kan samlas och förmås att jobba gemensamt åt samma håll. Först då kan man få full valuta av allt det som redan finns.

4 Tabellbilaga

Volym (1 000 ton)		25 Norrbottens län										
	2005	2006	2007	2008	2009	2010	2011	2012	2013	2014	2015	
Spannmål	11,1	11,4	11,8	12,4	11,1	11,3	5,0	5,8	12,4	12,9	13,6	
Oljeväxt	0,0	0,0	0,0	0,0	0,0	0,0	0,0	0,0	0,1	0,1	0,1	
Potatis	9,8	11,3	10,9	11,2	10,1	9,5	7,6	6,9	10,5	8,7	7,7	
Sockerbetor	0	0	0	0	0	0	0	0	0	0	0	
Mjök	62,5	62,3	58,8	56,3	54,1	52,9	54,8	53,9	54,2	52,5	52,2	
Nötkött	1,9	1,8	1,7	1,6	1,8	1,7	1,7	1,6	1,5	1,5	1,6	
Griskött	2,3	2,4	2,4	2,4	2,3	2,8	2,3	2,2	2,1	2,8	2,8	
Får, getter	0,08	0,08	0,09	0,08	0,08	0,08	0,07	0,06	0,06	0,05	0,1	
Fjäderfä	0	0	0	0	0	0	0	0	0	0	0,0	
Ägg	0,09	0,11	0,09	0,09	0,09	0,09	0,09	0,31	0,56	0,58	0,6	

Värde (milj kr)		25 Norrbottens län										
	2005	2006	2007	2008	2009	2010	2011	2012	2013	2014	2015	
Spannmål	9	11	20	19	11	14	8	10	17	16	17	
Oljeväxt	0	0	0	0	0	0	0	0	0	0	0	
Potatis	14	24	28	33	24	24	20	15	32	22	21	
Sockerbetor	0	0	0	0	0	0	0	0	0	0	0	
Mjök	177	174	179	202	162	183	196	183	199	197	166	
Nötkött	43	42	38	42	45	46	51	50	51	48	52	
Griskött	29	30	31	35	34	39	31	33	34	45	45	
Får, getter	3	3	3	3	3	3	2	2	3	2	2	
Fjäderfä	0	0	0	0	0	0	0	0	0	0	0	
Ägg	1	1	1	1	1	1	1	4	8	7	8	
Totalt	275	285	301	335	280	311	310	298	343	338	310	

Realt värde (milj kr i 2015 års penningvärde)		25 Norrbottens län										
	2005	2006	2007	2008	2009	2010	2011	2012	2013	2014	2015	
Spannmål	11	12	21	20	11	15	8	10	17	16	17	
Oljeväxt	0	0	0	0	0	0	0	0	0	0	0	
Potatis	15	26	30	34	25	25	20	15	32	22	21	
Sockerbetor	0	0	0	0	0	0	0	0	0	0	0	
Mjök	198	192	193	210	169	189	197	183	199	197	166	
Nötkött	48	47	42	44	47	47	51	50	50	48	52	
Griskött	32	34	34	36	35	40	31	33	34	45	45	
Får, getter	3	3	3	3	3	3	2	2	3	2	2	
Fjäderfä	0	0	0	0	0	0	0	0	0	0	0	
Ägg	1	1	1	1	1	1	1	4	8	7	8	
Totalt	308	314	325	349	293	321	312	297	343	338	310	

Beräknat produktionsvärde hela primärproduktionen 2014 , milj kr

	Norrbottn	Sverige
Nötkött	52	4 395
Griskött	45	3 810
Lamm	2	212
Kyckling	0	1 346
Mjök	166	9 241
Ägg	8	1 351
Spml/ oljev	17	8 776
Socket	0	294
Potatis	21	1 545
Frukt/bär/köksv.	63	5 332
Vilda bär	30	90
Ren	90	146
Fisk	63	1 255
Totalt	555	37 793

Regionala basfakta enligt Företagens ekonomi efter region, näringsgren SNI 2007

10-12 livsmedels-, dryckesvaru- och tobaksindustri

		2007	2008	2009	2010	2011	2012	2013
22 Västernorrlands län	Antal arbetsställen	119	109	104	101	108	109	112
	Antal anställda	753	680	612	573	517	561	528
	Produktionsvärde, mnkr	2016	1250	1178	1092	1014	1066	1112
	Förbrukningsvärde, mnkr	1390	913	870	825	716	744	789
	Förädlingsvärde, mnkr	626	337	308	266	299	322	323
	Totala Intäkter, mnkr	2309	1577	1432	1231	1165	1207	1308
23 Jämtlands län	Antal arbetsställen	132	144	150	152	157	158	153
	Antal anställda	533	519	520	486	572	416	422
	Produktionsvärde, mnkr	979	1196	1049	1035	1195	947	993
	Förbrukningsvärde, mnkr	706	955	782	743	950	728	741
	Förädlingsvärde, mnkr	273	241	267	292	245	219	253
	Totala Intäkter, mnkr	1069	1356	1151	1077	1296	975	1039
24 Västerbottens län	Antal arbetsställen	129	125	117	116	117	128	132
	Antal anställda	1034	1035	1006	1023	985	1035	1023
	Produktionsvärde, mnkr	2528	2680	2588	2407	2468	2587	2738
	Förbrukningsvärde, mnkr	1975	2138	2057	1820	1883	1997	2127
	Förädlingsvärde, mnkr	552	543	531	586	585	591	612
	Totala Intäkter, mnkr	2676	2843	2752	2540	2415	2559	2718
25 Norrbottens län	Antal arbetsställen	132	130	132	131	131	130	129
	Antal anställda	1051	1085	1109	1100	1104	1072	1008
	Produktionsvärde, mnkr	2336	2520	2568	2557	2902	2733	2685
	Förbrukningsvärde, mnkr	1738	1886	1947	1929	2229	2067	2011
	Förädlingsvärde, mnkr	598	633	621	628	673	665	674
	Totala Intäkter, mnkr	2608	2823	2869	2798	3137	2893	2878
Riket	Antal arbetsställen	3702	3801	3801	3879	3935	4061	4182
	Antal anställda	52960	52824	51838	52023	51861	51231	50315
	Produktionsvärde, mnkr	132928	145316	143836	143813	150144	153191	156150
	Förbrukningsvärde, mnkr	97486	111058	107674	105613	111197	115331	116417
	Förädlingsvärde, mnkr	35442	34257	36162	38200	38947	37861	39733
	Totala Intäkter, mnkr	151234	163756	165567	166037	172771	176782	181430
Andel Norrbotten	Antal arbetsställen	3,6%	3,4%	3,5%	3,4%	3,3%	3,2%	3,1%
	Antal anställda	2,0%	2,1%	2,1%	2,1%	2,1%	2,1%	2,0%
	Produktionsvärde, mnkr	1,8%	1,7%	1,8%	1,8%	1,9%	1,8%	1,7%
	Förbrukningsvärde, mnkr	1,8%	1,7%	1,8%	1,8%	2,0%	1,8%	1,7%
	Förädlingsvärde, mnkr	1,7%	1,8%	1,7%	1,6%	1,7%	1,8%	1,7%
	Totala Intäkter, mnkr	1,7%	1,7%	1,7%	1,7%	1,8%	1,6%	1,6%

Några livsmedelsföretag i Norrbottens län med omsättning och antal anställda
(listan är ej komplett)

Företag	Omsättning		Verksamhet/kommentar	Ort
	KKR	Anställda		
Polarica	470 193	58		
Norrmejerier	462 488	128	Antagit 25 % i Norrbotten	
Polarbröd	263 880	118	Antagit 33 % i Norrbotten	
Nyhlén & Hugosson Chark AB	221 837	93	Antagit 50 % i Norrbotten	LULEÅ
BD Fisk AB	86 463	34	Fisk	
Outinens potatis	69 140	17		
David Karlgrens slakt	68 249	17		
Alviksgården	63 258	41		
Norrbottengårdens slakteri	59 006	18		
Nordchark i Luleå AB	53 098	24		LULEÅ
Jokkmokks korv	48 063	12		
W. Eliassons Partiaffär AB	39 131	13	Ren Vilt bär förädling kött	KIRUNA
J Pettersson Chark boden	35 185	18		
Svantes Vilt o bär	32 228	20		
Frostab	31 711	8	Bär och vilt, uthyrning	ARVIDSJAUR
Bodens Kött & Vilt produktion AB	30 289	11		BODEN
Nya Piteortens chark	26 581	19		
Olofsons frukt	19 659	7	Trädgård	
Guldhaven Pelagiska Påläng	18 706	9	Fisk	
Rönnbäcks fisk	18 288	10	Fisk	
Kukkolaforsen Turist & Konferens AB	10 317	16	Rökt sik, Hembakat bröd	Haparanda
Fiskcentrun i Piteå AB	9 788	6	Fiskodling	
C/o Sapmi	8 279	4	Ren & Vilt, förädling butik	Jokkmokk
Lindkvist Potatis HB	7 500		Trädgård	
Jonssons mandelpotatischips	6 568	3	Trädgård	
Vilt o bärspecialisten	6 531	2	Trädgård	
Persons Löjrom	6 124	5	Fisk	
Kalix syltfabrik	6 105	5		Kalix
Bölepotatis AB	5 585	3	Trädgård	
Hietalas Handelsträdgård	5 446	5	Trädgård	
Rånekräftan	5 000		Kräftodling skog	Råneå
Renö Fisk AB	4 744	1	Fisk	
Tornedalens ren	3 998	2		
Alterhedens Rabarberi och gårdsbutik	3 500			
Stensuddens gårdsbutik och bageri	3 500		Gårdsbutik, bageri, möbler, vedklyvar	Luleå
Alterdalens morötter	3 500		Morötter, Angus mm	Altersbruk
Bröderna Öqvist HB	3 500		Fiske	
Skabram Gårdsmejeri	3 000		Ost, mjölkprid och Camping	Jokkmokk

Företag	Omsättning		Verksamhet/kommentar	Ort
	KKR	Anställda		
Fiskspecialisten i Kiruna	2 544	2	Fisk	
Järvebodarnas laxodling	2 190	3	Fiskodling	
Pitholmstomater	2 008	2	Tomater gurka, odling & Försäljning	Piteå
Lindströms Piteå Grönt AB	2 008	2	Trädgård	
Svartvikens lantbruk	1 750		Lantbruk, gårdsbutik, slakt.	Kalix
Bröderna Stålarb AB	1 521	2	Fiske	
Nygården	1 500		Gårdsbutik mm	
Dahlbergs hembageri	1 500		Bageri	Piteå
Fjälldrömer	1 500		Sockerkonfektyr, snickeri	Luleå
Brändö Fisk AB	1 413		Fiske	
Kallax gårdsbutik	1 047		Möbler, trädgårdsväxter mm	Luleå
Stafan Ökvist AB	1 039	1	Fiske	
Polcirkelbär	900		Handelsträdgård, kryddgård	Överkalix
Usti ren	868	3		
Uddens hembageri	850		Hembageri	Älvsbyn
Jokkmokksbär	755	2		Jokkmokk
Fiskeman Food AB	732	1	Fiskodling	
Abborräsk sättfisk AB	732	1	Fiskodling	
Gávpi	711	1	Samisk butik	Gällivare
Luleå konfektyr	600		Tillv konfektyr	Luleå
På land och vatten/Nattbergs	600		Fiskodling	
Skogsbärsfröjd	525	1		
Riddarhällans Bär AB	496		Trädgård	
Mårtेशgårdēn	450		Trädgårdspod, bär, potatis	
Kiruna Drag - Praline	450		Tillv. Praliner mm	Kiruna
Skaltjes Renprodukter	450			
St Lappräsk fiskodling	450		Fiskodling	
NC Franssons bröd	350		Bröd o Hantbverk	Kalix
PES Fisk	350		Fiske	
Börjes Jordgubbar	300		Trädgård	
Kirunasvampen	202			Kiruna
På land och vatten victoria	200		Ej odling	
Norrbottens Honung	125		Honung	Boden
Wuotila Bär och Grönsaker	125		Trädgård	
Salmon i Järvarebodarna AB	100		Fiskodling	
Kalixost	75		Getgård, butik, getost	Kalix
Strutsfarmen i Slagnäs	50			Slagnäs
Gunnars Chark	25	1	Chark på nöt & gris	Stora Levene
Gren, Lars Robert	20		Fiskodling	
Tjautjas laxodling HB	20		Fiskodling	
Junköfiskarn AB	8		Fisk	

EU-godkända livsmedelsanläggningar

Tornedalica Special AB	PAJALA	CP	VI-PP(mp)	fG	Slakt/styckning hägnat vilt (ren)
Tornedalens Renprodukter AB	ÖVERTORNEÅ	CP	IV-CP V-MP V-MM VI-PP(mp)	fG wU	Slakt/styckning hägnat vilt (ren)
Fyra Vindar AB	KIRUNA	CP	IV-CP	fG wU	Slakt/styckning hägnat vilt (ren)
Swodok AB	ARJEPLOG	CP	IV-CP V-MP V-MM VI-PP(mp) VIII-FFPP VIII-PP	fG wU	Slakt/styckning hägnat vilt (ren)
Tomas Marakatt	KIRUNA	CP	IV-CP IV-GHE V-MM	fG wU	Slakt/styckning hägnat vilt (ren)
Polarica AB	HAPARANDA	CP	IV-CP V-MP V-MM	fG wU	Slakt/styckning hägnat vilt (ren)
Sápmi ren och vilt AB	JOKKMOKK	CP	IV-CP IV-GHE V-MP VI-PP(mp) 0-RW	fG wU wG	Slakt/styckning hägnat vilt (ren)
Frostab	ARVIDSJAUR	CP	I-CP IV-CP V-MP V-MM VI-PP(mp) 0-RW VIII-PP	O fG wU	Slakt/styckning hägnat vilt (ren)
Gabna Sameby	KIRUNA	SH		fG	Slakt/styckning hägnat vilt (ren)
Luokta-Mavas Sameby	ARJEPLOG	SH		fG	Slakt/styckning hägnat vilt (ren)
David Karlgrens Slakteri AB	GÄLLIVARE	SH CP	I-SH I-CP IV-CP IV-GHE V-MP V-MM VIII-PP	B O S fG wU wG	Slakt/styckning hägnat vilt (ren)
W. Eliassons Partiaffär AB	KIRUNA	SH CP	I-CP IV-CP IV-GHE V-MP V-MM VI-PP(mp)	fG P wU wG	Slakt/styckning hägnat vilt (ren)
Arvidsjaur Renslakt AB	ARVIDSJAUR	SH CP	IV-CP IV-GHE V-MP V-MM VI-PP(mp)	fG wU	Slakt/styckning hägnat vilt (ren)
Svantes Vilt och Bär AB	BODEN	SH CP	IV-CP IV-GHE V-MP V-MM VI-PP(mp) 0-RW	fG wU wG	Slakt/styckning hägnat vilt (ren)
Stenbergs Vilt AB	KIRUNA	SH CP	IV-CP IV-GHE V-MP V-MM VI-PP(mp)	fG wU wG	Slakt/styckning hägnat vilt (ren)
Laestadius Kött och Vilt AB	KIRUNA	SH CP	IV-CP IV-GHE V-MP VI-PP(mp)	fG wU wG	Slakt/styckning hägnat vilt (ren)
Norrbottnensgården Slakteri AB	LULEÅ	SH CP	V-MM	B O S	Slakt/styckning tama klöv
David Karlgrens Slakteri AB	GÄLLIVARE	SH CP	III-SH III-CP IV-CP IV-GHE V-MP V-MM VIII-PP	B O S fG wU wG	Slakt/styckning tama klöv
Alviksgården Lantbruks AB	LULEÅ	SH CP	V-MM	P B O S	Slakt/styckning tama klöv
Svartvikens Lantbruk	KALIX	SH CP	IV-CP IV-GHE V-MM	B wU	Slakt/styckning tama klöv
Bodens Kött & Vilt produktion AB	BODEN	CP	IV-CP II-CP V-MP V-MM VI-PP(mp)	B O P S wU A	Slakt/styckning tama klöv

Jokkmokks Korv AB	JOKKMOKK	CP	VI-PP(mp)	B P	Slakt/styckning tama klöv
Nordchark i Luleå AB	LULEÅ	CP	V-MP V-MM VI-PP(mp)	P	Slakt/styckning tama klöv
Nyhléns & Hugosons Chark AB	LULEÅ	CP	V-MP VI-PP(mp)	P	Slakt/styckning tama klöv
Frostab	ARVIDSJAUR	CP	III-CP IV-CP V-MP V-MM VI-PP(mp) 0-RW VIII-PP	O fG wU	Slakt/styckning tama klöv
W. Eliassons Partiaffär AB	KIRUNA	CP	III-SH III-CP IV-CP IV-GHE V-MP V-MM VI-PP(mp)	fG P wU wG	Slakt/styckning tama klöv

David Karlgrens Slakteri AB	GÄLLIVARE	CP GHE	I-SH III-SH I-CP III-CP V-MP V-MM VIII-PP	B O S fG wU wG	Frilevande vilt
Svartvikens Lantbruk	KALIX	CP GHE	I-SH I-CP V-MM	B wU	Frilevande vilt
Bodens Kött & Vilt produktion AB	BODEN	CP	I-CP II-CP V-MP V-MM VI-PP(mp)	B O P S wU A	Frilevande vilt
Tornedalens Renprodukter AB	ÖVERTORNEÅ	CP	III-CP V-MP V-MM VI-PP(mp)	fG wU	Frilevande vilt
Fyra Vindar AB	KIRUNA	CP	III-CP	fG wU	Frilevande vilt
Sápmi ren och vilt AB	JOKKMOKK	CP GHE	III-CP V-MP VI-PP(mp) 0-RW	fG wU wG	Frilevande vilt
Swodok AB	ARJEPLOG	CP	III-CP V-MP V-MM VI-PP(mp) VIII-FFPP VIII-PP	fG wU	Frilevande vilt
Frostab	ARVIDSJAUR	CP	I-CP III-CP V-MP V-MM VI-PP(mp) 0-RW VIII-PP	O fG wU	Frilevande vilt
Tomas Marakatt	KIRUNA	CP GHE	III-CP V-MM	fG wU	Frilevande vilt
Svantes Vilt och Bär AB	BODEN	CP GHE	III-SH III-CP V-MP V-MM VI-PP(mp) 0-RW	fG wU wG	Frilevande vilt
Stenbergs Vilt AB	KIRUNA	CP GHE	III-SH III-CP V-MP V-MM VI-PP(mp)	fG wU wG	Frilevande vilt
Laestadius Kött och Vilt AB	KIRUNA	CP GHE	III-SH III-CP V-MP VI-PP(mp)	fG wU wG	Frilevande vilt
W. Eliassons Partiaffär AB	KIRUNA	CP GHE	III-SH I-CP III-CP V-MP V-MM VI-PP(mp)	fG P wU wG	Frilevande vilt
Polarica AB	HAPARANDA	CP	III-CP V-MP V-MM	fG wU	Frilevande vilt
Arvidsjaur Renslakt AB	ARVIDSJAUR	CP GHE	III-SH III-CP V-MP V-MM VI-PP(mp)	fG wU	Frilevande vilt

Alviksgården Lantbruks AB	LULEÅ	MM	I-SH I-CP	P B O S	Köttberedningar
Svartvikens Lantbruk	KALIX	MM	I-SH I-CP IV-CP IV-GHE	B wU	Köttberedningar
Bodens Kött & Vilt produktion AB	BODEN	MP MM	I-CP IV-CP II-CP VI-PP(mp)	B O P S wU A	Köttberedningar

Utsi Ren	JOKKMOKK	MP MM	VI-PP(mp)		Köttberedningar
Öbergs Lantchark	KALIX	MP MM	VI-PP(mp)		Köttberedningar
Grahns i Jokkmokk AB	JOKKMOKK	MP			Köttberedningar
J Petterssons Chark i Boden AB	BODEN	MP MM	VI-PP(mp)		Köttberedningar
Nordchark i Luleå AB	LULEÅ	MP MM	I-CP VI-PP(mp)	P	Köttberedningar
Viltpoolen AB	PITEÅ	MP MM	VI-PP(mp)		Köttberedningar
Tornedalens Renprodukter AB	ÖVERTORNEÅ	MP MM	III-CP IV-CP VI-PP(mp)	fG wU	Köttberedningar
Sápmi ren och vilt AB	JOKKMOKK	MP	III-CP IV-CP IV-GHE VI-PP(mp) 0-RW	fG wU wG	Köttberedningar
Nyhléns & Hugosons Chark AB	LULEÅ	MP	I-CP VI-PP(mp)	P	Köttberedningar
Swodok AB	ARJEPLOG	MP MM	III-CP IV-CP VI-PP(mp) VIII-FFPP VIII-PP	fG wU	Köttberedningar
Frostab	ARVIDSJAUR	MP MM	I-CP III-CP IV-CP VI-PP(mp) 0-RW VIII-PP	O fG wU	Köttberedningar
Nya Piteortens Chark AB	PITEÅ	MP	VI-PP(mp)		Köttberedningar
Tomas Marakatt	KIRUNA	MM	III-CP IV-CP IV-GHE	fG wU	Köttberedningar
Svantes Vilt och Bär AB	BODEN	MP MM	III-SH III-CP IV-CP IV-GHE VI-PP(mp) 0-RW	fG wU wG	Köttberedningar
Stenbergs Vilt AB	KIRUNA	MP MM	III-SH III-CP IV-CP IV-GHE VI-PP(mp)	fG wU wG	Köttberedningar
Laestadius Kött och Vilt AB	KIRUNA	MP	III-SH III-CP IV-CP IV-GHE VI-PP(mp)	fG wU wG	Köttberedningar
W. Eliassons Partiaffär AB	KIRUNA	MP MM	III-SH I-CP III-CP IV-CP IV-GHE VI-PP(mp)	fG P wU wG	Köttberedningar
Polarica AB	HAPARANDA	MP MM	III-CP IV-CP	fG wU	Köttberedningar
Arvidsjaur Renslakt AB	ARVIDSJAUR	MP MM	III-SH III-CP IV-CP IV-GHE VI-PP(mp)	fG wU	Köttberedningar

Guldfiskens Kök AB	BODEN	PP(mp)	VIII-PP		Köttprodukter
Akka Fisk och Vilt	LULEÅ	PP(mp)	VIII-PP		Köttprodukter
Skaltjes Renprodukter	GÄLLIVARE	PP(mp)			Köttprodukter
Bodens Kött & Vilt produktion AB	BODEN	PP(mp)	I-CP IV-CP II-CP V-MP V-MM	B O P S wU A	Köttprodukter
Tornedalica Special AB	PAJALA	PP(mp)	III-CP	fG	Köttprodukter
Jokkmokks Korv AB	JOKKMOKK	PP(mp)	I-CP	B P	Köttprodukter
Utsi Ren	JOKKMOKK	PP(mp)	V-MP V-MM		Köttprodukter
Öbergs Lantchark	KALIX	PP(mp)	V-MP V-MM		Köttprodukter
J Petterssons Chark i Boden AB	BODEN	PP(mp)	V-MP V-MM		Köttprodukter
Nordchark i Luleå AB	LULEÅ	PP(mp)	I-CP V-MP V-MM	P	Köttprodukter
Nya Paltmakarna i Piteå	PITEÅ	PP(mp)			Köttprodukter

AB					
Viltpoolen AB	PITEÅ	PP(mp)	V-MP V-MM		Köttprodukter
Tornedalens Renprodukter AB	ÖVERTORNEÅ	PP(mp)	III-CP IV-CP V-MP V-MM	fG wU	Köttprodukter
Sápmi ren och vilt AB	JOKKMOKK	PP(mp)	III-CP IV-CP IV-GHE V-MP 0-RW	fG wU wG	Köttprodukter
Nyhléns & Hugosons Chark AB	LULEÅ	PP(mp)	I-CP V-MP	P	Köttprodukter
Swodok AB	ARJEPLOG	PP(mp)	III-CP IV-CP V-MP V-MM VIII-FFPP VIII-PP	fG wU	Köttprodukter
Frostab	ARVIDSJAUR	PP(mp)	I-CP III-CP IV-CP V-MP V-MM 0-RW VIII-PP	O fG wU	Köttprodukter
Nya Piteortens Chark AB	PITEÅ	PP(mp)	V-MP		Köttprodukter
Svantes Vilt och Bär AB	BODEN	PP(mp)	III-SH III-CP IV-CP IV-GHE V-MP V-MM 0-RW	fG wU wG	Köttprodukter
Stenbergs Vilt AB	KIRUNA	PP(mp)	III-SH III-CP IV-CP IV-GHE V-MP V-MM	fG wU wG	Köttprodukter
Laestadius Kött och Vilt AB	KIRUNA	PP(mp)	III-SH III-CP IV-CP IV-GHE V-MP	fG wU wG	Köttprodukter
W. Eliassons Partiaffär AB	KIRUNA	PP(mp)	III-SH I-CP III-CP IV-CP IV-GHE V-MP V-MM	fG P wU wG	Köttprodukter
Arvidsjaur Renslakt AB	ARVIDSJAUR	PP(mp)	III-SH III-CP IV-CP IV-GHE V-MP V-MM	fG wU	Köttprodukter
David Karlgrens Slakteri AB	GÄLLIVARE	PP	I-SH III-SH I-CP III-CP IV-CP IV-GHE V-MP V-MM	B O S fG wU wG	Fisk
Fiskcentrum i Piteå AB	PITEÅ	FFPP PP			Fisk
T Nymans Fiske & Fritid AB	PITEÅ	PP			Fisk
Perssons Fisk i Piteå KB	PITEÅ	FFPP PP			Fisk
Guldhaven Pelagiska Påläng	KALIX	FFPP WM PP	0-RW		Fisk
Guldfiskens Kök AB	BODEN	PP	VI-PP(mp)		Fisk
Kalix Fiskprodukter	KALIX	FFPP PP			Fisk
Gunnar och Lena Nilsson Jordbruk och Fiske	KALIX	PP			Fisk
Lindbloms Fisk AB	KALIX	FFPP PP			Fisk
Roger Anderssons Fiske	KALIX	FFPP PP			Fisk
Haglunds fisk	KALIX	FFPP PP			Fisk
Leif Olofsson	KALIX	FFPP PP			Fisk
Kjell Strömbäck	KALIX	FFPP PP			Fisk
Fiskeman Food AB	PITEÅ	FFPP			Fisk

Roland Carlsson	PITEÅ	PP			Fisk
Kvarnösns fiske och fritid	KALIX	FFPP PP			Fisk
Mats Innala	HAPARANDA	PP			Fisk
Fiskeman Food AB	KALIX	PP			Fisk
Ingvar Lerdin	HAPARANDA	PP			Fisk
Maria och Mikael Lundbäck	KALIX	FFPP PP			Fisk
Akka Fisk och Vilt	LULEÅ	PP	VI-PP(mp)		Fisk
Sundströms Fiske	LULEÅ	PP			Fisk
Brynolf Lindgren	KALIX	PP			Fisk
Bröderna Stålarms AB	LULEÅ	PP			Fisk
Dag Hjelte	LULEÅ	PP			Fisk
Bröderna Ökvist HB	LULEÅ	PP			Fisk
Leif Holmberg	LULEÅ	PP			Fisk
Blomqvist & Son AB	LULEÅ	PP			Fisk
Allan Luthström	HAPARANDA	PP			Fisk
Holms Fiske AB	LULEÅ	PP			Fisk
Viktor Medström	HAPARANDA	PP			Fisk
Fiskare Stefan Ökvist	LULEÅ	PP			Fisk
Thomas Innala	LULEÅ	PP			Fisk
Olov Innala	HAPARANDA	PP			Fisk
Stig Gren	LULEÅ	PP			Fisk
Wiken Produkter	KALIX	FFPP PP			Fisk
PES Fisk	KALIX	FFPP PP	0-RW		Fisk
Arne Luthström	HAPARANDA	FFPP PP			Fisk
Robert Kattilavaara	KALIX	PP	0-RW		Fisk
Brändö Fisk AB	LULEÅ	FFPP PP	0-RW		Fisk
Swodok AB	ARJEPLOG	FFPP PP	III-CP IV-CP V-MP V-MM VI-PP(mp)	fG wU	Fisk
Frostab	ARVIDSJAUR	PP	I-CP III-CP IV-CP V-MP V-MM VI-PP(mp) 0-RW	O fG wU	Fisk
Bothnia V Nikkala	HAPARANDA	FFPP PP			Fisk
Kalix Naturbruksgymnasium	KALIX	FFPP PP FFMSM	0-RW		Fisk
Thomas Bergqvist	KALIX	FFPP PP			Fisk
Guldhaven Pelagiska	KALIX	FFPP PP			Fisk
Öhlunds i Storön	KALIX	PP			Fisk
BD-Fisk AB	LULEÅ	FFPP WM PP	0-RW		Fisk
Rönnbäcks Fisk AB	PAJALA	PP			Fisk
BD-Fisk AB	KALIX	PP	0-RW		Fisk

Norrmejerier	LULEÅ	PP		B	Mejeri
Nina Maritha Wingsund	PAJALA	PP		B	Mejeri
Svartbergets Getfarm	ARJEPLOG	PP		C	Mejeri
Skabram Gårdsmejeri	JOKKMOKK	PP		B	Mejeri
Kalix Ost	KALIX	PP		C	Mejeri
Alträsk Hönseri	BODEN	EPC			Ägg
Klöverbergsgården AB	LULEÅ	EPC			Ägg
Guldhaven Pelagiska Pålång	KALIX	RW	VIII-FFPP VIII-WM VIII-PP		Allmän
PES Fisk	KALIX	RW	VIII-FFPP VIII-PP		Allmän
Polarbröd AB	ÄLVSBY	CS(f) CS(i)			Allmän
Viltpoolen AB	PIEÄ	CS(f) CS(i) CS(k)			Allmän
Såpmi ren och vilt AB	JOKKMOKK	RW	III-CP IV-CP IV-GHE V-MP VI-PP(mp)	fG wU wG	Allmän
Robert Kattilavaara	KALIX	RW	VIII-PP		Allmän
Brändö Fisk AB	LULEÅ	RW	VIII-FFPP VIII-PP		Allmän
Kalix Syltfabrik AB	KALIX	RW			Allmän
Frostab	ARVIDSJAUR	RW	I-CP III-CP IV-CP V-MP V-MM VI-PP(mp) VIII-PP	O fG wU	Allmän
Kalix Naturbruksgymnasium	KALIX	RW	VIII-FFPP VIII-PP VIII-FFMSM		Allmän
Svantes Vilt och Bär AB	BODEN	RW	III-SH III-CP IV-CP IV-GHE V-MP V-MM VI-PP(mp)	fG wU wG	Allmän
BD-Fisk AB	LULEÅ	RW	VIII-FFPP VIII-WM VIII-PP		Allmän
BD-Fisk AB	KALIX	RW	VIII-PP		Allmän

Kategori

AH = Auction hall = Fiskauktion

BV = integrerad butiksvksamhet

CC = Collecting centre = Uppsamlingscentral

CC(g) = Collecting centre for gelatine = Uppsamlingscentral för gelatin

CC(k) = Collecting centre for collagen = Uppsamlingscentral för kollagen

CP = Cutting plant = Styckningsanläggning

CS = Cold store = kyl- och fryshus

CS(f) = Cold store (...) = fryshus

CS(k) = Cold store (...) = kylhus

CS(i) = Cold store (...) = infrysning

CS(kf) = Cold store (...) = kyl- och fryshus

Övrig verksamhet

DC = Dispatch centre = Leveransanläggning

EPC = Packing centre = Äggpackeri

FFPP = Fresh fishery products plant = Anläggning för färska fiskeriprodukter

FV = Factory vessel = Fabriksfartyg

GHE = Game-handling establishment = Vilthanteringsanläggning

LEP = Liquid egg plant = Äggproduktanläggning (flytande äggprodukter)

MM = Minced meat establishment = Produktionsanläggning för malet kött

MP = Meat preparation establishment = Produktionsanläggning för köttberedningar

MP(sam) = Assembly of food of plant origin with unprocessed food of animal origin and placed on the market as such. = Sammansättning av livsmedel av vegetabiliskt ursprung med obearbetade livsmedel av animaliskt ursprung utan ytterligare bearbetning

MSM = Mechanically separated meat establishment = Produktionsanläggning för maskinurbenat kött

PC = Purification centre = Reningsanläggning

PP = Processing plant = Produktionsanläggning

PP(f) = Processing plant for rendered animal fats and greaves = Produktionsanläggningar för utsmält djurfett och fettgrevar

PP(g) = Processing plants for gelatine = Produktionsanläggningar för gelatin
PP(k) = Processing plants for collagen = Produktionsanläggningar för kollagen
PP(p) = Processing plants for (...) =

Produktionsanläggningar för Mjölkbaseade pulverprodukter

PP (bl) = Blood products = Produktionsanläggning för blodprodukter

PP (mp) = Meat products = Produktionsanläggning för köttprodukter

PP (pap) = Meat extracts and any powdered products derived from meat = Produktionsanläggning för Köttextrakt och varje form av mjölprodukt från kött

PP (sam) = Assembly of food of plant origin with unprocessed food of animal origin further processed together = Sammansättning av livsmedel av vegetabiliskt ursprung med obearbetade livsmedel av animaliskt ursprung med ytterligare bearbetning.

PP (st) = Treated stomachs, bladders and intestines = Behandlade magsäckar, urinblåsor och tarmar

RW = Rewrapping establishment = Omförpackningsanläggning

SH = Slaughterhouse = Slakteri

WM = Wholesale market = Grossistmarknad

ZV = Freezer vessel = Frysartyg

TR = Integrated transport = integrerad transport

Djurslag

A = Poultry = Fjäderfä

B = Bovine = Nötkreatur

C = Caprine = Get

L = Lagomorphs = Hardjur

O = Ovine = Får

P = Porcine = Svin

S = Solipeds = Hästdjur

R = Ratite = Strutsfåglar

fG = Farmed land mammals other than domestic ungulates = Hägnade landlevande däggdjur inklusive ren (ej tama hov- och klövdjur)

wA = Wild birds = Frilevande vilda fåglar
wL = Wild lagomorphs = Frilevande vilda hardjur

wU = Wild ungulates = Frilevande vilda hov- och klövdjur

wG = Wild land mammals other than wild ungulates and wild lagomorphs = Frilevande vilda landlevande däggdjur (ej frilevande vilda hov- och klövdjur respektive frilevande vilda hardjur)